



P.C. SPLASH WATER PUBLIC COMPANY LTD

Πληροφοριακό Έγγραφο Εισαγωγής

**Στη Νεοαναπτυσσόμενων Εταιρειών Αγορά (ΝΕΑ)
του Χρηματιστηρίου Αξιών Κύπρου**



P.C. SPLASH WATER PUBLIC COMPANY LTD

ΑΙΤΗΣΗ ΓΙΑ ΕΙΣΑΓΩΓΗ ΤΙΤΛΩΝ ΣΕ ΜΗ ΡΥΘΜΙΖΟΜΕΝΗ ΑΓΟΡΑ ΤΟΥ ΧΑΚ (Ν.Ε.Α)

ΜΕ ΤΗ ΜΕΘΟΔΟ ΤΗΣ ΤΟΠΟΘΕΤΗΣΗΣ ΑΞΙΩΝ

Παρουσίαση

ΑΙΤΗΤΡΙΑΣ ΕΚΔΟΤΡΙΑΣ ΕΤΑΙΡΕΙΑΣ

ΠΛΗΡΟΦΟΡΙΑΚΟ ΕΓΓΡΑΦΟ ΕΙΣΑΓΩΓΗΣ

Η Επιτροπή Κεφαλαιαγοράς δεν έχει εξετάσει ή εγκρίνει το περιεχόμενο του παρόντος Πληροφοριακού Εγγράφου Εισαγωγής (για τις περιπτώσεις που δεν απαιτείται η δημοσίευση Ενημερωτικού Δελτίου).

Οι Διοικητικοί Σύμβουλοι αναλαμβάνουν συλλογικά και ατομικά πλήρη ευθύνη όσον αφορά την ακρίβεια και ορθότητα των πληροφοριών και των στοιχείων που οφείλονται στο παρόν Πληροφοριακό Έγγραφο Εισαγωγής και διαβεβαιώνουν ότι δεν υπάρχουν άλλα ουσιαστικά γεγονότα που η παράλειψη τους θα καθιστούσε οποιαδήποτε δήλωση που περιέχεται σ' αυτό παραπλανητική.

*Καθ' όλη τη διάρκεια εξέτασης της αίτησης για εισαγωγή των τίτλων της στο ΧΑΚ ο Σύμβουλος Εισαγωγής είναι η **ΑΓΓΕΛΙΔΗΣ, ΙΩΑΝΝΙΔΗΣ, ΛΕΩΝΙΔΟΥ Δ.Ε.Π.Ε.***

ΠΡΟΣΟΧΗ: Το παρόν έγγραφο δεν αποτελεί Δημόσια Πρόσκληση προς το κοινό και δεν αποσκοπεί στην άντληση κεφαλαίων. Οι μετοχές των εταιρειών της εν λόγω Αγοράς δεν είναι εισηγμένες σε ρυθμιζόμενη αγορά του ΧΑΚ. Οι πληροφορίες που δημοσιεύονται κατά την ένταξη σε διαπραγμάτευση και μετά από αυτή είναι λιγότερες από αυτές των ρυθμιζόμενων αγορών. Οι υποψήφιοι επενδυτές θα πρέπει να έχουν επίγνωση των κινδύνων που αναλαμβάνουν για επένδυση σε αυτές τις εταιρείες και θα πρέπει να αποφασίζουν να επενδύσουν σε αυτές μόνο μετά από προσεκτική εξέταση του παρόντος Πληροφοριακού Εγγράφου Εισαγωγής και εάν είναι δυνατό με τη συμβολή Ανεξάρτητου Χρηματοοικονομικού Συμβούλου.

30 Σεπτεμβρίου 2011

1	ΣΥΝΟΠΤΙΚΑ ΣΤΟΙΧΕΙΑ ΕΚΔΟΣΗΣ.....	8
2	ΑΠΟΤΙΜΗΣΗ ΕΤΑΙΡΕΙΑΣ.....	10
2.1	ΤΙΜΗ ΔΙΑΘΕΣΗΣ	10
2.2	ΚΑΘΟΡΙΣΜΟΣ ΤΙΜΗΣ ΔΙΑΘΕΣΗΣ.....	10
2.3	ΑΠΟΤΙΜΗΣΗ ΕΤΑΙΡΕΙΑΣ.....	10
3	ΔΙΟΙΚΗΤΙΚΟ ΣΥΜΒΟΥΛΙΟ ΚΑΙ ΕΠΑΓΓΕΛΜΑΤΙΚΟΙ ΣΥΜΒΟΥΛΟΙ	12
4	ΠΑΡΑΘΕΣΗ ΚΑΙ ΑΝΑΛΥΣΗ ΕΝΟΠΟΙΗΜΕΝΩΝ ΟΙΚΟΝΟΜΙΚΩΝ ΚΑΤΑΣΤΑΣΕΩΝ	13
4.1	ΕΝΟΠΟΙΗΜΕΝΟΣ ΛΟΓΑΡΙΑΣΜΟΣ ΚΕΡΔΟΖΗΜΙΩΝ	13
4.1.1	Κύκλος εργασιών	13
4.1.2	Κόστος πωλήσεων	14
4.1.3	Έξοδα	14
4.1.4	Κέρδος από εργασίες	14
4.1.5	Κέρδος προ φόρων	14
4.2	ΕΝΟΠΟΙΗΜΕΝΟΣ ΙΣΟΛΟΓΙΣΜΟΣ	15
4.2.1	Μη κυκλοφορούν ενεργητικό	15
4.2.2	Εμπορικά και άλλα εισπρακτέα ποσά	16
4.2.3	Χρηματοοικονομικά περιουσιακά στοιχεία διαθέσιμα προς πώληση	16
4.2.4	Μετρητά στην τράπεζα και στο ταμείο	16
4.2.5	Μακροπρόθεσμες υποχρεώσεις	16
4.2.6	Τρέχουσες υποχρεώσεις	16
4.2.7	Δανεισμός Εταιρείας	17
4.3	ΕΝΟΠΟΙΗΜΕΝΗ ΚΑΤΑΣΤΑΣΗ ΤΑΜΕΙΑΚΩΝ ΡΟΩΝ.....	18
4.3.1	Καθαρή ροή μετρητών από/ (για) εργασίες	18
5	ΙΣΤΟΡΙΚΟ ΚΑΙ ΘΕΣΜΙΚΕΣ ΠΛΗΡΟΦΟΡΙΕΣ	19
5.1	ΗΜΕΡΟΜΗΝΙΑ ΙΔΡΥΣΗΣ, ΕΠΩΝΥΜΙΑ, ΑΡΙΘΜΟΣ ΕΓΓΡΑΦΗΣ	19

5.2	ΔΡΑΣΤΗΡΙΟΤΗΤΕΣ	19
5.3	ΧΡΟΝΙΚΗ ΣΤΙΓΜΗ ΕΝΑΡΞΗΣ ΛΕΙΤΟΥΡΓΙΑΣ ΚΑΙ ΔΙΑΡΚΕΙΑ	19
5.4	ΣΚΟΠΟΙ	19
5.5	ΜΕΤΑΤΡΟΠΗ ΤΗΣ ΕΤΑΙΡΕΙΑΣ ΑΠΟ ΙΔΙΩΤΙΚΗ ΣΕ ΔΗΜΟΣΙΑ	20
5.6	ΕΙΣΑΓΩΓΗ ΕΤΑΙΡΕΙΑΣ	20
5.7	ΣΥΝΤΟΜΟ ΙΣΤΟΡΙΚΟ ΚΑΙ ΓΕΓΟΝΟΤΑ	21
6	ΕΠΙΧΙΡΗΜΑΤΙΚΗ ΔΡΑΣΤΗΡΙΟΤΗΤΑ ΕΤΑΙΡΕΙΑΣ	25
6.1	ΔΡΑΣΤΗΡΙΟΤΗΤΕΣ	25
6.1.1	Εμπορικές Δραστηριότητες	25
6.1.2	Δραστηριότητες Συμμετοχών	26
6.1.3	Επενδυτικές Δραστηριότητες	28
6.2	ΑΚΙΝΗΤΑ - ΕΓΚΑΤΑΣΤΑΣΕΙΣ	30
6.3	ΚΥΡΙΟΤΕΡΕΣ ΣΥΜΒΑΣΕΙΣ	31
6.3.1	Συμφωνία Εταιρείας με ΡΟΚΚΑ Corporation (Singapore) PTE Limited	31
6.3.2	Συμφωνία Εταιρείας με Α.Σ.Α. Farmakas Table Water Limited.....	31
6.3.3	Συμφωνία Εταιρείας με την Λουξ Μαρλαφέκας Α.Β.Ε.Ε.....	31
6.3.4	Συμφωνία Εταιρείας με την ΑΘ. ΓΙΩΤΗΣ Α.Ε.Β.Ε.	32
6.3.5	Ενοικιαστήρια Συμβόλαια Ακινήτων της Εταιρείας	32
6.4	ΕΜΠΟΡΙΚΑ ΣΗΜΑΤΑ	32
6.4.1	Splash Water.....	32
6.4.2	Splash.....	33
6.4.3	ΡΟΚΚΑ.....	33
6.4.4	Snapple	33
6.4.5	ΛΟΥΞ	33
6.5	ΔΙΚΑΣΤΙΚΕΣ ΔΙΑΦΟΡΕΣ	33
6.6	ΑΝΑΛΥΣΗ ΠΩΛΗΣΕΩΝ	34
6.7	ΠΕΛΑΤΕΣ	35

7	ΕΠΙΧΕΙΡΗΜΑΤΙΚΟΙ ΚΙΝΔΥΝΟΙ.....	36
7.1	ΚΙΝΔΥΝΟΙ ΣΧΕΤΙΚΑ ΜΕ ΤΗΝ ΔΡΑΣΤΗΡΙΟΤΗΤΑ ΤΗΣ ΕΤΑΙΡΕΙΑΣ	36
7.1.1	Πιστωτικός Κίνδυνος	36
7.1.2	Κίνδυνος Προμηθευτή.....	37
7.1.3	Κίνδυνος Φήμης Προϊόντων.....	38
7.1.4	Κίνδυνος Ευθύνης Προϊόντων	38
7.1.5	Κίνδυνος Απώλειας Στελεχών.....	39
7.1.6	Λειτουργικός Κίνδυνος	39
7.1.7	Νομικός Κίνδυνος	39
7.2	ΚΙΝΔΥΝΟΙ ΠΟΥ ΣΧΕΤΙΖΟΝΤΑΙ ΜΕ ΤΟΝ ΤΟΜΕΑ ΔΡΑΣΤΗΡΙΟΠΟΙΗΣΗΣ ΤΗΣ ΕΤΑΙΡΕΙΑΣ	39
7.2.1	Κίνδυνος Έντασης Ανταγωνισμού	39
7.2.2	Συνήθειες Καταναλωτών	39
7.2.3	Διακύμανση Τιμών Πρώτης Ύλης	40
7.3	ΧΡΗΜΑΤΟΟΙΚΟΝΟΜΙΚΟΙ ΚΙΝΔΥΝΟΙ	40
7.3.1	Κίνδυνος Τιμής Αγοράς	40
7.3.2	Κίνδυνος επιτοκίου	40
7.3.3	Κίνδυνος ρευστότητας.....	40
7.3.4	Συναλλαγματικός κίνδυνος	41
7.4	ΚΙΝΔΥΝΟΙ ΣΕ ΣΧΕΣΗ ΜΕ ΤΙΣ ΜΕΤΟΧΕΣ ΤΗΣ ΕΤΑΙΡΕΙΑΣ	41
7.4.1	Κίνδυνος Αγοράς Διαπραγμάτευσης.....	41
7.4.2	Κίνδυνος Καθυστέρησης/ Αδυναμίας Εισαγωγής.....	42
7.4.3	Κίνδυνος Μειωμένης Διασποράς	42
7.4.4	Κίνδυνος Διακύμανσης Τιμών	42
7.5	ΑΛΛΟΙ ΚΙΝΔΥΝΟΙ.....	42
7.5.1	Κίνδυνος Καταστροφών	42
7.5.2	Οικονομική Κρίση	43
8	ΕΞΕΛΙΞΗ ΜΕΤΟΧΙΚΟΥ ΚΕΦΑΛΑΙΟΥ.....	44
8.1	ΟΝΟΜΑΣΤΙΚΟ ΜΕΤΟΧΙΚΟ ΚΕΦΑΛΑΙΟ.....	44
8.2	ΕΚΔΟΜΕΝΟ ΜΕΤΟΧΙΚΟ ΚΕΦΑΛΑΙΟ	44

8.3	ΔΙΑΣΠΟΡΑ ΜΕΤΟΧΙΚΟΥ ΚΕΦΑΛΑΙΟΥ.....	46
9	ΚΥΡΙΟΙ ΜΕΤΟΧΟΙ.....	47
10	ΣΤΟΧΟΙ - ΠΡΟΟΠΤΙΚΕΣ - ΕΠΙΧΕΙΡΗΜΑΤΙΚΟ ΣΧΕΔΙΟ - ΑΝΤΛΗΣΗ ΚΕΦΑΛΑΙΩΝ.....	48
10.1	ΕΠΙΧΕΙΡΗΜΑΤΙΚΟ ΣΧΕΔΙΟ	48
10.1.1	Εισαγωγή.....	48
10.1.2	Μεσοπρόθεσμοι Στόχοι.....	48
10.1.3	Βραχυπρόθεσμοι Στόχοι.....	48
10.2	ΣΧΕΔΙΑΣΜΟΣ 2011	48
10.2.1	Ανάπτυξη Πωλήσεων Φρουτοποτών Λουξ	48
10.2.2	Ανάπτυξη Πωλήσεων καφέ ΡΟΚΚΑ σε Αγορές του Εξωτερικού.....	48
10.2.3	Συμμετοχή και Διαχείριση Δικτύου Πωλήσεων	49
10.2.4	Συμμετοχή σε άλλες Εταιρείες	49
10.2.5	Επιλογή και Συμμετοχή σε άλλες Επενδύσεις.....	49
10.3	ΣΧΕΔΙΑΣΜΟΣ 2012	49
10.3.1	Συνέχιση του Σχεδιασμού 2011.....	49
10.3.2	Ανάπτυξη των εργασιών Δικτύου Πωλήσεων	49
10.3.3	Δημιουργία εργοστασίου παραγωγής και συσκευασίας καφέ στην Κύπρο.....	49
10.4	ΠΡΟΟΡΙΣΜΟΣ ΑΝΤΛΗΣΗΣ ΚΕΦΑΛΑΙΩΝ.....	50
11	ΔΙΟΙΚΗΤΙΚΟ ΣΥΜΒΟΥΛΙΟ - ΟΡΓΑΝΩΤΙΚΗ ΔΟΜΗ	51
11.1	ΔΙΟΙΚΗΤΙΚΟ ΣΥΜΒΟΥΛΙΟ	51
11.1.1	Σημαντικές συναλλαγές με μέλη του Διοικητικού Συμβουλίου.....	52
11.2	ΟΡΓΑΝΩΤΙΚΗ ΔΟΜΗ	53
11.3	ΠΡΟΣΩΠΙΚΟ	53
12	ΟΙΚΟΝΟΜΙΚΕΣ ΠΛΗΡΟΦΟΡΙΕΣ	55
13	ΑΛΛΕΣ ΠΛΗΡΟΦΟΡΙΕΣ ΓΙΑ ΤΟΥΣ ΤΙΤΛΟΥΣ ΤΟΥ ΕΚΔΟΤΗ.....	56

13.1 ΜΕΡΙΣΜΑΤΙΚΗ ΠΟΛΙΤΙΚΗ	56
14 ΓΕΝΙΚΕΣ ΠΛΗΡΟΦΟΡΙΕΣ ΤΟΥ ΕΚΔΟΤΗ.....	57
15 ΦΟΡΟΛΟΓΙΚΟ ΚΑΘΕΣΤΩΣ.....	58
15.1 ΕΤΑΙΡΙΚΟΣ ΦΟΡΟΣ	58
15.2 ΦΟΡΟΣ ΜΕΡΙΣΜΑΤΩΝ	59
15.2.1 Φορολογικοί Κάτοικοι Κύπρου	59
15.2.2 Μη Φορολογικοί Κάτοικοι Κύπρου	59

1 ΣΥΝΟΠΤΙΚΑ ΣΤΟΙΧΕΙΑ ΕΚΔΟΣΗΣ

ΣΥΝΟΠΤΙΚΑ ΣΤΟΙΧΕΙΑ ΕΚΔΟΣΗΣ	
Εγκεκριμένο μετοχικό κεφάλαιο (σε αριθμό μετοχών και ευρώ)	€10.000.000 (Δέκα Εκατομμύρια Ευρώ) διαιρεμένο σε 40.000.000 μετοχές με ονομαστική αξία €0,25 (είκοσι πέντε σέντ) εκάστη.
Εκδομένο μετοχικό κεφάλαιο πριν την έκδοση (σε αριθμό μετοχών και ευρώ)	€8.762.958,25 (Οκτώ Εκατομμύρια Επτακόσιες Εξήντα Δυο Χιλιάδες Εννιακόσια Πενήντα Οκτώ Ευρώ και Εικοσι Πέντε σεντ) διαιρεμένο σε 35.051.833 μετοχές (Τριάντα Πέντε Εκατομμύρια Πενήντα Μια Χιλιάδες Οκτακόσιες Τριάντα Τρις μετοχές) ονομαστικής αξίας €0,25 (είκοσι πέντε σέντ) εκάστη.
Έκδοση Νέων Μετοχών	Δ/Ε
Ιδιωτική Τοποθέτηση	Δ/Ε
Δημόσια Εγγραφή	Δ/Ε
Σύνολο Νέων Μετοχών	Δ/Ε
Έκδοση Ομολόγων	Δ/Ε
Ιδιωτική Τοποθέτηση	Δ/Ε
Δημόσια Εγγραφή	Δ/Ε
Σύνολο Ομολόγων	Δ/Ε
Πώληση Υφιστάμενων Μετοχών (αν εφαρμόζεται)	Δ/Ε
Ιδιωτική Τοποθέτηση	Δ/Ε
Δημόσια Εγγραφή	Δ/Ε
Πώληση Υφιστάμενων Ομολόγων (αν εφαρμόζεται)	Δ/Ε
Ιδιωτική Τοποθέτηση	Δ/Ε
Δημόσια Εγγραφή	Δ/Ε
Σύνολο Μετοχών/Ομολόγων μετά την έκδοση	Δ/Ε
Ονομαστική Αξία Μετοχής/ Ομολόγων	€ 0,25
Τιμή Διάθεσης προς το κοινό	Δ/Ε
Αντληθέντα Κεφάλαια	Δ/Ε
Ιδιωτική Τοποθέτηση	Δ/Ε
Δημόσια Εγγραφή	Δ/Ε
Σύνολο	Δ/Ε
Χρηματιστηριακή Αξία	€42.062.200 (35.051.833@€1,20)
Μέρισμα	Οι μετοχές δικαιούνται μέρισμα από τα κέρδη του 2010

Το μετοχικό κεφάλαιο της Εταιρείας αποτελείται από μια κατηγορία μετοχών, Συνήθεις Μετοχές (Ordinary Shares), το σύνολο των οποίων θα εισαχθεί για διαπραγμάτευση στο Χρηματιστήριο Αξιών Κύπρου στη ΝΕΑ Αγορά.

Οι μετοχές της Εταιρείας δε θα διατεθούν για ιδιωτική τοποθέτηση ή δημόσια εγγραφή.

Η Εταιρεία, Εκδότης, δε θα εισάγει οποιαδήποτε παράγωγα.

Δεν υφίσταται οποιοδήποτε σχέδιο συμμετοχής του προσωπικού στο κεφάλαιο της εταιρείας.

Η εταιρεία δε θα προβεί ενέργειες δημόσιας προσφοράς συνεπώς δεν υπάρχουν κατάλογοι για εγγραφή στην έκδοση.

Η εταιρεία δε θα διαθέσει μετοχές με δημόσια εγγραφή συνεπώς δεν εφαρμόζεται η διενέργεια δημόσιας εγγραφής με πώληση υφισταμένων μετοχών/ Ομολόγων, που θα διαθέσει ο κάθε βασικός μέτοχος.

Η εταιρεία δεν προτίθεται να παραχωρήσει οποιοσδήποτε μετοχές/ ομόλογα συνεπώς δεν υπάρχει οποιοδήποτε θέμα υπερκάλυψης της έκδοσης.

2 ΑΠΟΤΙΜΗΣΗ ΕΤΑΙΡΕΙΑΣ

2.1 ΤΙΜΗ ΔΙΑΘΕΣΗΣ

ΜΕΓΕΘΗ ΕΚΔΟΤΗ			
	31/12/2009	31/12/2010	30/6/2011
Λογιστική Αξία Μετοχής	€0,25	€0,25	€ 0,25
Κέρδη Πριν την Φορολογία ανά μετοχή	€0,0657	€0,1008	€ 0,022
Κέρδη Μετά την Φορολογία ανά μετοχή	€0,0637	€0,0948	€ 0,022
Τιμή Έκδοσης προς Λογιστική Αξία Μετοχής (P/BV)	4,8	4,8	4,8
Τιμή Έκδοσης προς Κέρδη ανα μετοχή (P/E)	19	13	54,3
Τιμή Διάθεσης	€1,20	€1,20	€ 1,20

1. Η σχέση P/E σε ενοποιημένη βάση, για το έτος 2009 και 2010, έχει υπολογιστεί με αριθμό μετοχών 31.046.000.

2. Η λογιστική αξία της μετοχής υπολογίστηκε με αριθμό μετοχών 31.046.000.

3. Η σχέση P/E παρουσιάζεται στρογγυλοποιημένη στον πλησιέστερο ακέραιο αριθμό.

2.2 ΚΑΘΟΡΙΣΜΟΣ ΤΙΜΗΣ ΔΙΑΘΕΣΗΣ

Η τιμή καθορίστηκε από τους Διοικητικούς Συμβούλους της Εταιρείας, χρησιμοποιώντας την μεθοδολογία λόγου τιμής προς κέρδη (P/E) και λαμβάνοντας υπόψη τις υπόλοιπες μεθόδους εκτίμησης της αξίας της εταιρείας. Ο λόγος τιμής προς κέρδη καθορίστηκε τόσο με γνώμονα τη σύγκριση αντιστοίχων εταιρειών του εξωτερικού, αλλά και έχοντας υπόψη τις προοπτικές της Εταιρείας και το πολύ δυνατό όνομα και τη φήμη των προϊόντων της Εταιρείας.

2.3 ΑΠΟΤΙΜΗΣΗ ΕΤΑΙΡΕΙΑΣ

Το Διοικητικό Συμβούλιο της Εταιρείας, προ του καθορισμού της Τιμής Διάθεσης των μετοχών στην τιμή των €1,20, προέβηκε σε αποτίμηση της Εταιρείας με διάφορες καθολικά αποδεκτές μεθόδους αποτίμησης των μετοχών μιας εταιρείας, οι οποίες προσδιόριζαν πιθανό εύρος τιμής ανά μετοχή από €0,75 μέχρι €1,68. Για να καταλήξει στην τιμή διάθεσης, το Διοικητικό Συμβούλιο αξιολόγησε την κάθε μέθοδο αποτίμησης, έχοντας υπόψη τα ποσοτικά και ποιοτικά χαρακτηριστικά της Εταιρείας, το σκοπό της παρούσας έκδοσης, όπως επίσης και τη ζήτηση των μετοχών της Εταιρείας.

Το Διοικητικό Συμβούλιο της εταιρείας κατέληξε στην υιοθέτηση της μεθοδολογίας Τιμή προς κέρδη λαμβάνοντας υπόψη τα πιο κάτω:

1. Η Εταιρεία P.C. Splash Water Public Company Ltd κατέχει το 60% της Κυπριακής αγοράς σε καφέ, με ανοδική πορεία από την μέρα ίδρυσης της. Στην Κύπρο δεν υπάρχουν παρόμοιας φύσης εταιρείες στο Χρηματιστήριο. Η μόνη εταιρεία η οποία βρίσκεται στο χρηματιστήριο Κύπρου που έχει παρόμοιας φύσης εμπορεύματα είναι η εταιρεία A&P (Andreou & Paraskevaides) Enterprises Public Co Ltd, η οποία είχε δείκτη P/E 8.30 το 2009. Τα περισσότερα όμως προϊόντα της είναι αναψυκτικά, χυμοί και καφές σε πολύ περιορισμένη

- ποσότητα (αναλογίες 90% προς 10%) ενώ το κύριο προϊόν της P.C. Splash Water Public Company Ltd είναι ο καφές. Στην Ελλάδα παρόμοιας φύσης εταιρεία είναι η εταιρεία Coca-Cola E.E.E. S.A η οποία είχε δείκτη P/E 17.79 το 2009.
2. Η ανάπτυξη της εταιρείας προβλέπεται να είναι ανοδική στα επόμενα χρόνια με βάση της στρατηγικές τις κινήσεις. Όπως για παράδειγμα η επένδυση που έχει γίνει στην Παγκύπρια Εταιρεία Αρτοποιιών Λτδ, η οποία προβλέπεται να αυξήσει τις πωλήσεις και την κερδοφορία της εταιρείας.
 3. Η δημιουργία εργοστασίου παραγωγής και συσκευασίας καφέ στην Κύπρο σε συνεργασία με την εταιρεία Rokka Singarore είναι στις προτεραιότητες της εταιρείας P.C. Splash Water Public Company Ltd. Το εργοστάσιο θα χρησιμοποιείται και για εξαγωγές στα Βαλκάνια και την Μέση Ανατολή. Η εν λόγω επένδυση προβλέπεται να μειώσει αρκετά το κόστος της εταιρείας, καθώς επίσης και να αυξήσει τις πωλήσεις μέσω των εξαγωγών, με αποτέλεσμα την αύξηση της κερδοφορίας.

Πιο κάτω παρουσιάζεται πίνακας με τα στοιχεία των δύο εταιριών, A&P (Andreou & Paraskevaides) Enterprises Public Co Ltd και Coca-Cola E.E.E. S.A που χρησιμοποιήθηκαν.

Θεμελιώδη Στοιχεία		
A&P (Andreou & Paraskevaides) Enterprises Public Company Ltd		
	2009	2008
Τιμή προς κέρδη	8,30	7,62
Τιμή προς καθαρή λογιστική αξία	0,58	0,63
Μεσ. Μέρισμα προς τιμή (%)	13,13	11,06
Μεσ. Μέρισμα ανά μετοχή (σεντ)	2,10	1,88
Περιθώριο μεικτού κέρδους (%)	45,7	44,95
Περιθώριο καθαρού κέρδους (%)	10,25	10,93
Coca-Cola E.E.E. S.A		
	2009	2008
Τιμή προς κέρδη	17,79	32,09
Τιμή προς καθαρή λογιστική αξία	2,74	2,49
Μεσ. Μέρισμα προς τιμή (%)	1,44	1,25
Μεσ. Μέρισμα ανά μετοχή (σεντ)	27,98	24,92
Περιθώριο μεικτού κέρδους (%)	40,32	40,27
Περιθώριο καθαρού κέρδους (%)	9,82	6,66

3 ΔΙΟΙΚΗΤΙΚΟ ΣΥΜΒΟΥΛΙΟ ΚΑΙ ΕΠΑΓΓΕΛΜΑΤΙΚΟΙ ΣΥΜΒΟΥΛΟΙ

ΔΙΟΙΚΗΤΙΚΟ ΣΥΜΒΟΥΛΙΟ ΚΑΙ ΕΠΑΓΓΕΛΜΑΤΙΚΟΙ ΣΥΜΒΟΥΛΟΙ	
ΔΙΟΙΚΗΤΙΚΟ ΣΥΜΒΟΥΛΙΟ	
Εκτελεστικός Πρόεδρος	Παντελής Κωνσταντίνου
Εκτελεστικό Μέλος	Κωνσταντίνος Ζένιος
Μη Εκτελεστικά Μέλη	Μιχάλης Χ' Γιάννης Χρίστης Λοττίδης
ΕΠΑΓΓΕΛΜΑΤΙΚΟΙ ΣΥΜΒΟΥΛΟΙ	
Γραμματέας	A.I.L. Nominee Services Limited Κλεομένους 2, 1061 Λευκωσία
Σύμβουλος Εισαγωγής	LLPO Law Firm Αγγελίδης, Ιωαννίδης, Λεωνίδου Δ.Ε.Π.Ε. Κλεομένους 2, 1061 Λευκωσία
Ελεγκτές	PEK LTD Chartered Certified Accountants & Registered Auditors Δημοσθένη Σεβέρη 17 Central Court, 3ος Οροφος, Γρ. 301 1080 Λευκωσία
Νομικοί Σύμβουλοι	LLPO Law Firm Αγγελίδης, Ιωαννίδης, Λεωνίδου Δ.Ε.Π.Ε. Κλεομένους 2, 1061 Λευκωσία
ΣΤΟΙΧΕΙΑ ΕΠΙΚΟΙΝΩΝΙΑΣ	
Εγγεγραμμένο Γραφείο	Κλεομένους 2, 1061 Λευκωσία
Κεντρικά Γραφεία Εταιρείας	Διεύθυνση: Ηρακλέους 10, 2320 Λευκωσία Τηλέφωνο: 22443644 Τηλεμοιότυπο: 22389175 Ηλ. Ταχυδρομείο: splash@spidernet.com.cy

4 ΠΑΡΑΘΕΣΗ ΚΑΙ ΑΝΑΛΥΣΗ ΕΝΟΠΟΙΗΜΕΝΩΝ ΟΙΚΟΝΟΜΙΚΩΝ ΚΑΤΑΣΤΑΣΕΩΝ

4.1 ΕΝΟΠΟΙΗΜΕΝΟΣ ΛΟΓΑΡΙΑΣΜΟΣ ΚΕΡΔΟΖΗΜΙΩΝ

ΕΝΟΠΟΙΗΜΕΝΟΣ ΛΟΓΑΡΙΑΣΜΟΣ ΚΕΡΔΟΖΗΜΙΩΝ				
	30/6/2011**	2010	2009	2008*
	€χιλ	€χιλ	€χιλ	€χιλ
Κυκλος Εργασιών	5.206	13.811	13.594	10.656
Κόστος Πωλήσεων	2.300	7.759	6.230	4.915
Μεικτό Κέρδος	2.906	6.051	7.364	5.741
Άλλα Εισοδήματα	-	31	2	174
Έξοδα	2.132	2.952	5.326	4.195
Κέρδος από Εργασίες	918	3.778	2.353	2.758
Κέρδος προ Φόρων	774	3.130	2.040	1.720
Κέρδος μετά Φόρων	774	2.944	1.977	1.438
Κέρδος ανά μετοχή	€ 0,0249	€ 0,0948	€ 0,0637	€ 0,0463
ΧΡΗΜΑΤΟΟΙΚΟΝΟΜΙΚΟΙ ΔΕΙΚΤΕΣ				
Ποσοστό Μεικτού Κέρδους	55,82%	43,81%	54,17%	53,88%
Ποσοστό Καθαρού Κέρδους προ Φόρων	14,87%	22,66%	15,01%	16,14%
Ποσοστό Καθαρού Κέρδους μετά Φόρων	14,87%	21,32%	14,54%	13,49%

*Τα ποσά για τον έτος 2008 προέρχονται από τις Οικονομικές Καταστάσεις της μητρικής εταιρείας

**Τα ποσά για την περίοδο μέχρι 30 Ιουνίου 2011 προέρχονται από τις μη ελεγμένες ενοποιημένες οικονομικές καταστάσεις της εταιρείας

4.1.1 Κύκλος εργασιών

Στις 30 Ιουνίου 2011 ο κύκλος εργασιών δεν μπορεί να συγκριθεί με το 2010 για τους πιο κάτω λόγους:

- 1) Το 2010 παρουσιάζει το συνολικό ποσό για το έτος ενώ στις 30 Ιουνίου 2010 παρουσιάζονται μόνο οι πρώτοι έξι μήνες με αποτέλεσμα να μην είναι συγκρίσιμα.
- 2) Οι πωλήσεις του καφέ αυξάνονται κατά πολύ τους καλοκαιρινούς μήνες, κάτι το οποίο θα φάνει στο επόμενο εξάμηνο.

Ο κύκλος εργασιών στις ενοποιημένες οικονομικές καταστάσεις ανήλθε σε €13,8 εκ. το 2010 παρουσιάζοντας αύξηση 2% σε σχέση με το έτος 2009. Ο κύκλος εργασιών το έτος 2010 περιλαμβάνει και την είσπραξη ενοικίων από τις επενδύσεις σε ακίνητα, ενώ το 2009 περιλαμβάνει και την παροχή υπηρεσιών από τις θυγατρικές εταιρείες.

4.1.2 Κόστος πωλήσεων

Το ποσοστό του κόστους πωλήσεων επί του κύκλου εργασιών ανήλθε στο 44% κατά την περίοδο μέχρι 30 Ιουνίου 2011 σε σχέση με το έτος 2010 που ανήλθε στο 56%, σχετικά φαίνεται να μειώθηκε το κόστος αλλά μια πιο ολοκληρωμένη εικόνα θα φανεί στο τέλος του χρόνου.

Το κόστος πωλήσεων στις ενοποιημένες οικονομικές καταστάσεις κατά το έτος 2010 ανήλθε σε €7,8 εκ. σε σχέση με €6,2 εκ. κατά το έτος 2009. Το ποσοστό του κόστους πωλήσεων επί του κύκλου εργασιών ανέρχεται στο 56% για το έτος 2010 σε σχέση με το 46% για το έτος 2009, λόγω του ότι αυξήθηκε η τιμή αγοράς του καφέ.

4.1.3 Έξοδα

Τα έξοδα στις μη ελεγμένες ενοποιημένες οικονομικές καταστάσεις κατά το τέλος της περιόδου 30 Ιουνίου 2011 αυξήθηκαν σε σχέση με το έτος 2010. Η αύξηση αυτή οφείλεται στο ότι πέραν συμπεριλήφθηκαν κάποια άλλα έσοδα καθώς και τα κέρδη από επενδυτικές δραστηριότητες, τα οποία θα συμπεριληφθούν στο τέλος του χρόνου.

Τα έξοδα στις ενοποιημένες οικονομικές καταστάσεις κατά το έτος 2010 μειώθηκαν κατά 45% σε σχέση με το έτος 2009. Η μείωση αυτή οφείλεται στο ότι η μητρική εταιρεία το 2009 είχε θυγατρικές εταιρείες οι οποίες μετατράπηκαν σε συνδεδεμένες το έτος 2010, με αποτέλεσμα το 2009 να παρουσιάζονται περισσότερα έξοδα αφού συμπεριλαμβάνονται και τα έξοδα των θυγατρικών εταιρειών βάση της μεθόδου που χρησιμοποιήθηκε στην ενοποίηση.

4.1.4 Κέρδος από εργασίες

Το κέρδος από εργασίες στις μη ελεγμένες ενοποιημένες οικονομικές καταστάσεις κατά το τέλος της περιόδου 30 Ιουνίου 2011 παρουσιάζει μείωση σε σχέση με το έτος 2010. Η μείωση αυτή οφείλεται στο ότι η μητρική εταιρεία το 2010 είχε κέρδος από την πώληση του μερίδιου της που είχε στις θυγατρικές εταιρείες και έτσι μετατράπηκαν σε συνδεδεμένες.

Το κέρδος από εργασίες στις ενοποιημένες οικονομικές καταστάσεις παρουσιάζει αύξηση ύψους €1,4 εκ. κατά το έτος 2010 σε σχέση με το 2009.

4.1.5 Κέρδος προ φόρων

Το κέρδος προ φόρων μειώθηκε στο τέλος της περιόδου λόγω της μείωσης των κερδών από εργασίες, ενώ αυξήθηκε κατά το έτος 2010 λόγω της αύξησης των κερδών από εργασίες.

4.2 ΕΝΟΠΟΙΗΜΕΝΟΣ ΙΣΟΛΟΓΙΣΜΟΣ

ΕΝΟΠΟΙΗΜΕΝΟΣ ΙΣΟΛΟΓΙΣΜΟΣ				
	30/6/2011**	2010	2009	2008*
	€χιλ	€χιλ	€χιλ	€χιλ
Μη Κυκλοφορούν Ενεργητικό	8.429	8.241	9.127	5.232
Κυκλοφορούν Ενεργητικό				
Αποθέματα	3.183	2.261	2.748	977
Εμπορικά και Άλλα Εισπρακτέα Ποσά	8.203	7.813	3.269	3.731
Χρηματοοικονομικά περιουσιακά στοιχεία διαθέσιμα προς πώληση	1.924	1.500	0	0
Χρηματοοικονομικά Στοιχεία Ενεργητικού στη δίκαιη αξία μέσω των αποτελεσμάτων	758	758	759	1.052
Μετρητά στην Τράπεζα και στο Ταμείο	4.396	4.450	4.740	3.951
Σύνολο Ενεργητικού	26.892	25.023	20.643	14.943
Κεφάλαιο και Αποθεματικά				
Μετοχικό Κεφάλαιο	7.762	7.762	17	17
Άλλα Αποθεματικά	-	-	1.158	372
Συσσωρευμένα Κέρδη	1.592	818	4.500	5.166
Μακροπροθ. Υποχρεώσεις	4.397	3.700	3.630	2.808
Τρέχουσες Υποχρεώσεις	9.757	12.744	11.325	6.578
Σύνολο Κεφαλαίου Μετοχών και Υποχρεώσεων	26.892	25.023	20.643	14.943
ΧΡΗΜΑΤΟΟΙΚΟΝΟΜΙΚΟΙ ΔΕΙΚΤΕΣ				
Σχέση Δανείων προς Ίδια Κεφάλαια	47%	43%	64%	51%
Αναλογία Τρέχουσας Ρευστότητας	1,89	1,32	1,02	1,48
Αριθμοδείκτης Άμεσης Ρευστότητας	0,53	0,41	0,49	0,71
Αριθμοδείκτης Χρεωστών (μέρες)	28	21	22	24
Αριθμοδείκτης Πιστωτών (μέρες)	134	112	110	12

*Τα ποσά για το έτος 2008 προέρχονται από τις Οικονομικές Καταστάσεις της μητρικής εταιρείας

**Τα ποσά για την περίοδο μέχρι 30 Ιουνίου 2011 προέρχονται από τις μη ελεγμένες ενοποιημένες οικονομικές καταστάσεις της εταιρείας

4.2.1 Μη κυκλοφορούν ενεργητικό

Το μη κυκλοφορούν ενεργητικό αποτελείται από τα ακίνητα, εγκαταστάσεις και εξοπλισμός, ακίνητα για επένδυση και άλλα στοιχεία ενεργητικού, καθώς και από επενδύσεις σε θυγατρικές και

συνδεδεμένες εταιρείες. Το 2009 τα ακίνητα επανεκτιμήθηκαν σε δίκαιη αξία από ανεξάρτητο επαγγελματία εγκεκριμένο εκτιμητή.

4.2.2 Εμπορικά και άλλα εισπρακτέα ποσά

Τα εμπορικά και άλλα εισπρακτέα ποσά κατά το τέλος της περιόδου 30 Ιουνίου 2011 ανήλθε στα €8,2 εκ., στις 31 Δεκεμβρίου 2010 ανήλθαν σε €7,8 εκ. σε σχέση με το €3,3 το 2009. Το ποσό των €7,8 εκ. αποτελείται από:

1. εμπορικά εισπρακτέα ύψους €774 χιλιάδες
2. εισπρακτέα ποσά από συγγενικές εταιρείες ύψους €4,1 εκ.
3. χρεωστικά υπόλοιπα τρεχούμενων λογαριασμών συμβούλων ύψους €746 χιλιάδες
4. προκαταβολές και προπληρωμές €914 χιλιάδων
5. δάνεια εισπρακτέα ύψους €1 εκ. και
6. επιστρεπτέο φόρο προστιθέμενης αξίας ύψους €181 χιλιάδες

4.2.3 Χρηματοοικονομικά περιουσιακά στοιχεία διαθέσιμα προς πώληση

Τα χρηματοοικονομικά περιουσιακά στοιχεία διαθέσιμα προς πώληση αυξήθηκαν στο τέλος της περιόδου 30 Ιουνίου 2011 σε σχέση με το έτος 2010, λόγω καινούργιων επενδύσεων σε άλλες εταιρείες. Το έτος 2010 περιλαμβάνει μόνο την επένδυση που έκανε η εταιρεία στην Παγκύπρια Εταιρεία Αρτοποιιών Λτδ.

4.2.4 Μετρητά στην τράπεζα και στο ταμείο

Τα μετρητά στην τράπεζα και στο ταμείο αντιπροσωπεύουν μετρητά στο ταμείο και στην τράπεζα, καθώς και εμπρόθεσμες καταθέσεις της εταιρείας. Το υπόλοιπο κατά το τέλος της περιόδου 30 Ιουνίου 2011 ανέρχεται στα €4,4 εκ. σε σχέση με τα €4,5 εκ. κατά τις 31 Δεκεμβρίου 2010 και με τα €4,7 εκ. στις 31 Δεκεμβρίου 2009.

4.2.5 Μακροπρόθεσμες υποχρεώσεις

Ο μακροπρόθεσμος δανεισμός της εταιρείας κατά το τέλος της περιόδου 30 Ιουνίου 2011 ανέρχεται στα €4,4 εκ. και θα έχουμε τα ποσά χωρισμένα μετά τον έλεγχο των οικονομικών καταστάσεων που θα γίνει όταν θα τελειώσει ο χρόνος. Στις 31 Δεκεμβρίου 2010 ο μακροπρόθεσμος δανεισμός της αποτελείται από €3,4 εκ. δάνεια τραπεζών και από €279 χιλιάδες υποχρεώσεις σε χρηματοδοτικές μισθώσεις. Στις 31 Δεκεμβρίου 2009 τα δάνεια τραπεζών ανήλθαν σε €3 εκ. περίπου στα ίδια επίπεδα με το έτος 2010, και οι υποχρεώσεις σε χρηματοδοτικές μισθώσεις ανήλθαν σε €455 χιλιάδες.

4.2.6 Τρέχουσες υποχρεώσεις

Οι τρέχουσες υποχρεώσεις περιλαμβάνουν

1. τους εμπορικούς και άλλους πιστωτές
2. το βραχυπρόθεσμο δανεισμό
3. τις βραχυπρόθεσμες υποχρεώσεις από χρηματοδοτικές μισθώσεις και

4. τις τρέχουσες φορολογικές υποχρεώσεις

Το υπόλοιπο κατά το τέλος της περιόδου 30 Ιουνίου 2011 ανήλθε στα €9,8εκ. και στις 31 Δεκεμβρίου 2010 ανήλθε στα €12,7 εκ.

4.2.7 Δανεισμός Εταιρείας

ΔΑΝΕΙΣΜΟΣ				
	30/6/2011**	2010	2009	2008*
	€χιλ	€χιλ	€χιλ	€χιλ
ΒΡΑΧΥΠΡΟΘΕΣΜΑ ΔΑΝΕΙΑ				
Τραπεζικά παρατραβήγματα	5.958	7.003	5.151	3.687
Λογαριασμός προεξόφλησης εμπορικών απαιτήσεων	761	763	759	468
Δάνεια τραπεζών	-	1.447	999	1.035
Σύνολο	6.718	9.213	6.908	5.190
ΜΗ ΒΡΑΧΥΠΡΟΘΕΣΜΑ ΔΑΝΕΙΑ				
Δάνεια τραπεζών	4.340	3.364	3.118	2.515
Σύνολο Δανεισμού	11.059	12.577	10.026	7.706
ΥΠΟΧΡΕΩΣΕΙΣ ΑΠΟ ΧΗΜΑΤΟΔΟΤΙΚΕΣ ΜΙΣΘΩΣΕΙΣ				
Σύνολο Ελάχιστων Μελλοντικών Καταβολών Μισθωμάτων				
Όχι πέραν του 1 έτους	409	169	295	
Πέραν του 1 έτους και όχι πέραν των 5 ετών	-	279	455	
Παρούσα αξία υποχρεώσεων χρηματοδοτικής μίσθωσης	409	449	751	
Παρούσα Αξία των Ελάχιστων Μελλοντικών Καταβολών Μισθωμάτων				
Όχι πέραν του 1 έτους	409	169	295	
Πέραν του 1 έτους και όχι πέραν των 5 ετών	-	279	455	
Παρούσα αξία υποχρεώσεων χρηματοδοτικής μίσθωσης	409	449	751	

Τα τραπεζικά δάνεια και παρατραβήγματα είναι εξασφαλισμένα ως ακολούθως:

- Με κυμαινόμενη επιβάρυνση πάνω στα στοιχεία ενεργητικού της Εταιρείας ύψους €4.116.615 (2009: €3.737.218).
- Με υποθήκη πάνω σε ακίνητη περιουσία της Εταιρείας ύψους €2.643.640 (2009: €2.643.640).
- Ομόλογο Κυμαινόμενης επιβάρυνσης πάνω στο ενεργητικό της εταιρείας συνολικού ύψους €4.116.615 (2009: €3.737.218).
- Εκχώρηση ασφαλειών ζωής με τη EuroLife του κου Παντελή Κωνσταντίνου, μετόχου της Εταιρείας ύψους €649.269. (2009: €649.269).
- Δέσμευση μέρους χαρτοφυλακίου που διατηρεί η Εταιρεία με το Private Banking της Τράπεζας Κύπρου στα Channel Island (Συνολικό Ύψος Χαρτοφυλακίου €298.542).
- Εκχώρηση πωλητηρίων εγγράφων μεταξύ της Εταιρείας και των πωλητών Δημήτρης Μιχαήλ Κατασκευαί Λτδ και Δ. Μιχαήλ Κατασκευαί Λτδ ύψους €1.655.821 (2009: €1.655.821).
- Εταιρική εγγύηση των εταιρειών Δημήτρης Μιχαήλ Κατασκευαί Λτδ & Δ. Μιχαήλ Κατασκευαί Λτδ €1.596.021 (2009: €1.596.021).
- Δέσμευση αυτοκινήτων και μηχανημάτων για τα δάνεια ανοικιαγοράς.
- Δέσμευση λογαριασμών της εταιρείας στην Marfin Λαϊκή Τράπεζα Λτδ ύψους €1.310.850 (2009: €1.291.395).
- Εκχώρηση αγοραπωλητηρίου συμβολαίου από την "Αρτοβιομηχανία Κόσμος" €734.699 (2009: €734.699).
- Δέσμευση διαφόρων πιστωτικών λογαριασμών της εταιρείας στην Τράπεζα Κύπρου Λτδ.
- Εκχώρηση ασφάλειας ζωής με τη Cyrialife Ltd του κου Παντελή Κωνσταντίνου, μετόχου της Εταιρείας ύψους €1.041.20 (2009: €-).
- Εκχώρηση ασφάλειας πυρός με τη American Home Assurance Ltd €2.904.621 (2009: €-).
- Εκχώρηση ασφάλειας πυρός με τη Laiki Insurance Ltd €600.000. (2009: €-).
- Δέσμευση λογαριασμού της εταιρείας στην Εμπορική Τράπεζα ύψους €59.801, (2009: €-).
- Εκχώρηση ασφάλειας ζωής με τη ALICO Life insurance του κου Παντελή Κωνσταντίνου, μετόχου της Εταιρείας ύψους €34.172 (2009: €34.172).
- Προσωπικές εγγυήσεις του μετόχου της Εταιρείας κου. Παντελή Κωνσταντίνου.

*Τα ποσά για το έτος 2008 προέρχονται από τις Οικονομικές Καταστάσεις της μητρικής εταιρεία

** Τα ποσά για την περίοδο μέχρι 30 Ιουνίου 2011 προέρχονται από τις μη ελεγμένες ενοποιημένες οικονομικές καταστάσεις της εταιρείας

4.3 ΕΝΟΠΟΙΗΜΕΝΗ ΚΑΤΑΣΤΑΣΗ ΤΑΜΕΙΑΚΩΝ ΡΟΩΝ

ΕΝΟΠΟΙΗΜΕΝΗ ΚΑΤΑΣΤΑΣΗ ΤΑΜΕΙΑΚΩΝ ΡΟΩΝ				
	30/6/2011**	2010	2009	2008*
	€χιλ	€χιλ	€χιλ	€χιλ
Κέρδος από Εργασίες πριν τις αλλαγές στο κεφάλαιο κίνησης	872	3.843	2.324	2.756
Καθαρή Ροή μετρητών από/ (για) εργασίες	-1.171	-1.201	3.046	845
Καθαρή Ροή μετρητών για επενδυτικές δραστηριότητες	-597	-932	-757	-127
Καθαρή Αύξηση μετρητών και αντίστοιχων μετρητών	993	-2.146	2.414	1.136
Μετρητά και αντίστοιχα μετρητών στην αρχή του έτους	-3.316	-1.170	-3.584	932
Μετρητά και αντίστοιχα μετρητών στο τέλος του έτους	-2.323	-3.316	-1.170	-204

*Τα ποσά για το έτος 2008 προέρχονται από τις Οικονομικές Καταστάσεις της μητρικής εταιρείας

**Τα ποσά για την περίοδο μέχρι 30 Ιουνίου 2011 προέρχονται από τις μη ελεγμένες ενοποιημένες οικονομικές καταστάσεις της εταιρείας

4.3.1 Καθαρή ροή μετρητών από/ (για) εργασίες

Η καθαρή ροή μετρητών για εργασίες κατά το τέλος της περιόδου 30 Ιουνίου 2011 ανήλθε στα (€1,2) εκ. το ίδιο με το έτος 2010, το οποίο ανήλθε σε (€1,2) εκ. Παρουσίασε σημαντική μείωση σε σχέση με τα προηγούμενα χρόνια, λόγω της μεγάλης αύξησης των εμπορικών και άλλων εισπρακτέων ποσών όπως και της μείωσης των εμπορικών και άλλων πιστωτών.

Τα μετρητά και αντίστοιχα μετρητών στο τέλος της περιόδου 30 Ιουνίου 2011 συμπεριλαμβάνουν μετρητά στο ταμείο και στην τράπεζα ύψους €4,4 εκ. και παρατραβήγματα τραπεζών ύψους €6,7 εκ. σε σχέση με το έτος 2010 που συμπεριλάμβαναν μετρητά στο ταμείο και στην τράπεζα ύψους €4,5 εκ. και παρατραβήγματα τραπεζών ύψους €7,8 εκ.

5 ΙΣΤΟΡΙΚΟ ΚΑΙ ΘΕΣΜΙΚΕΣ ΠΛΗΡΟΦΟΡΙΕΣ

5.1 ΗΜΕΡΟΜΗΝΙΑ ΙΔΡΥΣΗΣ, ΕΠΩΝΥΜΙΑ, ΑΡΙΘΜΟΣ ΕΓΓΡΑΦΗΣ

Η Εταιρεία P.C. SPLASH WATER PUBLIC COMPANY LIMITED συστάθηκε στις 10/05/1991 με την επωνυμία SPLASH WATER LIMITED και αριθμό εγγραφής HE43790 ως ιδιωτική εταιρεία περιορισμένης ευθύνης με βάση τις πρόνοιες του Περί Εταιρειών Νόμου, Κεφ. 113.

5.2 ΔΡΑΣΤΗΡΙΟΤΗΤΕΣ

Οι κύριες δραστηριότητες του συγκροτήματος και της Εταιρείας από την ημερομηνία σύστασης της είναι η εισαγωγή και εμπορία διαφόρων φρουτοποτών, αναψυκτικών και εγκυτωμένων ποτών με κύριο συστατικό τον καφέ, καθώς επίσης και η εκμετάλλευση ακινήτων. Πέρα από τις προαναφερόμενες δραστηριότητες το συγκρότημα ασχολείται με τη διαχείριση εστιατορίων, εγκατάσταση λογισμικών προγραμμάτων και ηλεκτρονικών υπολογιστών και την παροχή διαφημιστικών υπηρεσιών.

5.3 ΧΡΟΝΙΚΗ ΣΤΙΓΜΗ ΕΝΑΡΞΗΣ ΛΕΙΤΟΥΡΓΙΑΣ ΚΑΙ ΔΙΑΡΚΕΙΑ

Η Εταιρεία ξεκίνησε τη λειτουργία της το 1991 με την ίδρυση της.

Δεν υπάρχει οποιοσδήποτε περιορισμός στη διάρκεια λειτουργίας της Εταιρείας με βάση το Ιδρυτικό Έγγραφο και το Καταστατικό της.

5.4 ΣΚΟΠΟΙ

Οι κυριότεροι σκοποί της Εταιρείας με βάση το Ιδρυτικό Έγγραφο είναι οι ακόλουθοι:

- 1. Η διεξαγωγή οποιονδήποτε ή μερικών από τις επιχειρήσεις και βιομηχανίες παραγωγής, ανάπτυξης, διατήρησης, μεταποίησης ή η ασχολία άλλως πως, με την εμφιάλωση, συσκευασία ή επεξεργασία, φυσικών ή άλλων χυμών φρούτων, λαχανικών, αεριούχων ή μη αναψυκτικών ποτών πάσης φύσεως, είτε φυσικών, είτε αναμειγμένων ποτών με άλλων μη βλαπτικών συστατικών και η εμπορία, πώληση, διάθεση, αντιπροσώπευση αυτών ή οποιονδήποτε άλλων συναφών εμπορευμάτων και των σχετικών, με αυτά, πρώτων υλών, ως και η εισαγωγή και εξαγωγή τέτοιων εμπορευμάτων.*
- 2. Η εξεύρεση, συγκέντρωση, επεξεργασία ή με άλλο τρόπο συσκευασία, προώθηση, διάθεση, εμπορία, αντιπροσώπευση φυσικού ή μεταλλικού νερού πάσης φύσεως, περιγραφής ή προελεύσεως.*
- 3. Η διεξαγωγή γενικού εμπορίου δηλαδή εισαγωγών και εξαγωγών πάσης φύσεως εμπορευμάτων, σε και από όλες τις χώρες του εξωτερικού. Η αγορά και μεταπώληση χονδρικής ή λιανικής πάσης φύσεως εμπορευμάτων. Η διεξαγωγή παραγγελιοδοχικής*

εργασίας με προμήθεια ή αλλιώς. Η διεξαγωγή εργασίας εμπορικών οίκων είτε του εξωτερικού, είτε του εσωτερικού και της εργασίας των αποκλειστικών ή και μη αποκλειστικών διανομέων εμπορευμάτων επί προμήθεια ή άλλως πως και η ανάληψη γενικών ή ειδικών αντιπροσωπιών.

16. Η δι' αγορά μισθώσεως ή υπομισθώσεως, δωρεάς, εκχώρησης, ανταλλαγής ή άλλως πως κτίση της κυριότητας, νομής ή κατοχής οποιασδήποτε κινητής ή ακίνητης περιουσίας πάσης φύσεως, και είδους ή των επί τούτων δικαιωμάτων και συμφερόντων, με ή χωρίς περιορισμούς, είτε η Εταιρεία από μόνης της είτε μαζί με άλλους, και ο έλεγχος, η διεύθυνση, η εκμετάλλευση, ανάπτυξη, πώληση, εκμίσθωση, επισκευή, συντήρηση, ανταλλαγή, υποθήκευση, επιβάρυνση, κατεδάφιση, εμπορία, παροχή δικαιωμάτων ή αδειών επί της τοιούτης ως προειρήται κινητής και ακίνητης εταιρικής περιουσίας, δικαιωμάτων ή συμφερόντων.

19. Η εκμετάλλευση, εκμίσθωση, πώληση, εκχώρηση, ανταλλαγή, παραχώρηση υπό τύπον δωρεάς ή άλλως πως, όλης της ακίνητης ή κινητής περιουσίας της Εταιρείας ή τμήματος αυτής με όρους καθορισμένους από την Εταιρεία.

Σημειώνεται ότι οι σκοποί του Ιδρυτικού Εγγράφου της Εταιρείας δεν έχουν τροποποιηθεί από την ίδρυση της Εταιρείας μέχρι την ημερομηνία του παρόντος Πληροφοριακού Εγγράφου. Επίσης, να σημειωθεί ότι οι λοιποί σκοποί της Εταιρείας εκτίθενται με λεπτομέρεια στο Ιδρυτικό Έγγραφο της Εταιρείας, το οποίο αποτελεί δημόσιο έγγραφο, κατατεθειμένο στο γραφείου του Εφόρου Εταιρειών Κύπρου.

5.5 ΜΕΤΑΤΡΟΠΗ ΤΗΣ ΕΤΑΙΡΕΙΑΣ ΑΠΟ ΙΔΙΩΤΙΚΗ ΣΕ ΔΗΜΟΣΙΑ

Στις 7 Ιουλίου 2011 πραγματοποιήθηκε Έκτακτη Γενική Συνέλευση των μετόχων της Εταιρείας όπου εγκρίθηκε Ειδικό Ψήφισμα για μετατροπή της εταιρείας από Ιδιωτική σε Δημόσια και τροποποίηση του Καταστατικού της. Επίσης, έγινε αλλαγή του ονόματος της εταιρείας και το όνομα είναι P.C. SPLASH WATER PUBLIC COMPANY LTD.

5.6 ΕΙΣΑΓΩΓΗ ΕΤΑΙΡΕΙΑΣ

Η Εταιρεία επί του παρόντος δεν είναι εισηγμένη σε οποιοδήποτε χρηματιστήριο, όμως υπέβαλε αίτηση για εισαγωγή της στη Νεοαναπτυσσόμενων Εταιρειών Αγορά του Χρηματιστηρίου Αξιών Κύπρου (NEA Αγορά). Στις 7 Ιουλίου 2011 πραγματοποιήθηκε Έκτακτη Γενική Συνέλευση των μετόχων της Εταιρείας όπου εγκρίθηκε Ειδικό Ψήφισμα για εισαγωγή της εταιρείας στο Χρηματιστήριο Αξιών Κύπρου στη NEA.

5.7 ΣΥΝΤΟΜΟ ΙΣΤΟΡΙΚΟ ΚΑΙ ΓΕΓΟΝΟΤΑ

Η Εταιρεία συστάθηκε από τον κ. Παντελή Κωνσταντίνου και το κ. Δαμιανό Χ'Δαμιανού, οι οποίοι αποτελούσαν τους πρώτους μετόχους της εταιρείας με ποσοστό συμμετοχής 50% ο καθένας. Η δομή της εταιρείας κατά τη σύστασή της ήταν η ακόλουθη:

ΔΟΜΗ ΕΤΑΙΡΕΙΑΣ ΚΑΤΑ ΤΗ ΣΥΣΤΑΣΗ P.C. SPLASH WATER PUBLIC COMPANY LTD	
Ημερ. Σύστασης	10/5/1991
Αρ. Εγγραφής	HE43790
Ονομαστικό Κεφάλαιο	Λ.Κ. 10.000 διαιρεμένο σε 10.000 μετοχές ονομαστικής αξίας Λ.Κ. 1,00 εκάστη
Εκδοθέν Κεφάλαιο	10.000 μετοχές ονομαστικής αξίας Λ.Κ. 1,00 εκάστη
Μέτοχοι	Παντελής Κωνσταντίνου 5.000 μετοχές (50%) Δαμιανός Χ'Δαμιανού 5.000 μετοχές (50%)
Διευθυντές	Παντελής Κωνσταντίνου Δαμιανός Χ'Δαμιανού
Γραμματέας	Δαμιανός Χ'Δαμιανού
Εγγεγραμμένο Γραφείο	Ηρακλέους 10, Κάτω Λακατάμεια, 2320 Λευκωσία

Στις 30/06/1993 ο κ. Δαμιανός Χ'Δαμιανού παραιτείται από Σύμβουλος και Γραμματέας της Εταιρείας και μεταβιβάζει τις 4.999 μετοχές στον κ. Παντελή Κωνσταντίνου και 1 μετοχή στην κ. Στέλλα Κωνσταντίνου.

Στις 17/4/1993 σε Έκτακτη Γενική Συνέλευση των Μετόχων της Εταιρείας αποφασίστηκε η αλλαγή της επωνυμίας της Εταιρείας από SPLASH WATER LIMITED σε P.C. SPLASH WATER LIMITED.

Στις 20/10/2005 η κ. Στέλλα Κωνσταντίνου μεταβιβάζει τη μετοχή την οποία κατέχει στον κ. Παντελή Κωνσταντίνου και μοναδικός μέτοχος της εταιρείας γίνεται ο κ. Παντελής Κωνσταντίνου με 10.000 μετοχές ονομαστικής αξίας £1,00 ανά μετοχή.

Με την εισαγωγή του Ευρώ στην Κυπριακή αγορά το μετοχικό κεφάλαιο της Εταιρείας τροποποιήθηκε σε €17.100 διαιρεμένο σε 10.000 μετοχές ονομαστικής αξίας €1,71 εκάστη.

Στις 30/8/2010 το Διοικητικό Συμβούλιο της Εταιρείας αποφάσισε το διορισμό της A.I.L. Nominee Services Limited ως Γραμματέα της Εταιρείας σε αντικατάσταση του κ. Παντελή Κωνσταντίνου και την αλλαγή της διεύθυνσης του εγγεγραμμένου γραφείου στη Διεύθυνση Κλεομένους 2, 1061 Λευκωσία.

Στις 30/8/2010 σε Έκτακτη Γενική Συνέλευση των Μετόχων της Εταιρείας αποφασίστηκαν τα ακόλουθα:

1. Η μετατροπή του ονομαστικού και εκδοθέντος κεφαλαίου της Εταιρείας από €17.100 διαιρεμένο σε 10.000 μετοχές ονομαστικής αξίας €1,71 σε €17.100 διαιρεμένο σε 68.400 μετοχές ονομαστικής αξίας €0,25.
2. Η αύξηση του ονομαστικού κεφαλαίου της Εταιρείας από €17.100 διαιρεμένο σε 68.400 μετοχές ονομαστικής αξίας €0,25 σε €10.000.000 διαιρεμένο σε 40.000.000 μετοχές ονομαστικής αξίας €0,25 με την δημιουργία 39.931.600 νέων μετοχών ονομαστικής αξίας €0,25.
3. Η κεφαλαιοποίηση του ποσού των €7.544.400 το οποίο ήταν διαθέσιμο για διανομή με την έκδοση και παραχώρηση 30.177.600 μετοχών προς τον υφιστάμενο μέτοχο.

Στις 1/9/2010 ο Παντελής Κωνσταντίνου μεταβίβασε τις ακόλουθες μετοχές στους ακόλουθους μετόχους.

1. Γιάννης Κωνσταντίνου 1 μετοχή
2. Αγγελική Κωνσταντίνου 1 μετοχή
3. A.I.L. Nominee Services Limited 1 μετοχή
4. Σάββας Κοσιάρης 1 μετοχή
5. Κωνσταντίνος Ζένιος 1 μετοχή
6. Αντρέας Ευθυβούλου 1 μετοχή

Στις 1/9/2010 σε Έκτακτη Γενική Συνέλευση η Εταιρεία αποφάσισε το διορισμό των πιο κάτω Διοικητικών Συμβούλων της Εταιρείας.

1. Μιχάλης Χ' Γιάννης
2. Πλάτων Μαρλαφέκας
3. Χρίστης Λοττίδης
4. Κωνσταντίνος Ζένιος

Στις 04/10/2010 με απόφαση του το Διοικητικό Συμβούλιο αποφάσισε να κεφαλαιοποιήσει μέρος του υπολοίπου του χρέους της Εταιρείας προς τον κ. Παντελή Κωνσταντίνου συνολικού ύψους €200.000 με την παραχώρηση 800.000 μετοχών στο κεφάλαιο της Εταιρείας.

Στις 10/10/2010 η εταιρεία προέβηκε σε δημοσιοποίηση Εγγράφου για Ιδιωτική Τοποθέτηση και η περίοδος προσφοράς αφορούσε την περίοδο 10/10/2010 – 31/01/2011.

Στις 29/04/2011 παραιτήθηκε από μέλος του Διοικητικού Συμβουλίου της Εταιρείας ο κ. Πλάτωνας Μαρλαφέκας.

Στις 02/05/2011 με απόφαση του το Διοικητικό Συμβούλιο η Εταιρεία αποφάσισε την παραχώρηση 4.005.833 μετοχών με ιδιωτική τοποθέτηση στους πιο κάτω μετόχους:

1. Παγκύπρια Εταιρεία Αρτοποιιών Δημόσια Εταιρεία Λτδ 1.100.000 μετοχές
2. Ζένιο Κωνσταντίνο 25.000 μετοχές
3. Μιχάλης Χατζηγιάννης 50.000 μετοχές

4. Πασχάλης Μουχταρίδης 10.000 μετοχές\
5. Χρήστος Γκίζας 8.333 μετοχές
6. Χρήστος Γιώτης 4.166 μετοχές
7. Pokka Corporation (Singapore) PTE Ltd 2.350.000 μετοχές
8. Pissis Ltd 250.000 μετοχές
9. JHS Cyprus Ltd 125.000 μετοχές
10. Barrand Holding Ltd 41.667 μετοχές
11. Ν.Δ.Δ. Ειδικές Εκδόσεις Λτδ 41.667 μετοχές

Η δομή της εταιρείας κατά την ημερομηνία έκδοσης του παρόντος είναι η ακόλουθη.

ΔΟΜΗ ΕΤΑΙΡΕΙΑΣ P.C. SPLASH WATER PUBLIC COMPANY LTD		
Ημερ. Σύστασης	10/5/1991	
Αρ. Εγγραφής	HE43790	
Ονομαστικό Κεφάλαιο	€10.000.000 διαιρεμένο σε 40.000.000 μετοχές ονομαστικής αξίας €0,25 ανά μετοχή	
Εκδοθέν Κεφάλαιο	35.051.833 μετοχές ονομαστικής αξίας €0,25 ανά μετοχή	
Μέτοχοι	Παντελής Κωνσταντίνου	31.045.994 μετοχές
	Παγκύπρια Εταιρεία Αρτοποιών Δημόσια Εταιρεία Λτδ	1.100.000 μετοχές
	Rokka Corporation (Singapore) PTE Ltd	2.350.000 μετοχές
	Μιχάλης Χ'Γιάννης	50.000 μετοχές
	Πασχάλης Μουχταρίδης	10.000 μετοχές
	Χρήστος Γκίζας	8.333 μετοχές
	Χρήστος Γιώτης	4.166 μετοχές
	Pissis Ltd	250.000 μετοχές
	JHS Cyprus Ltd	125.000 μετοχές
	Barrand Holding Ltd	41.667 μετοχές
	N.Δ.Δ. Ειδικές Εκδόσεις Λτδ	41.667 μετοχές
	Κωνσταντίνος Ζένιος	25.001 μετοχές
	Γιάννης Κωνσταντίνου	1 μετοχή
	Αγγελική Κωνσταντίνου	1 μετοχή
	A.I.L. Nominee Services Ltd	1 μετοχή
Ανδρέας Ευθυβούλου	1 μετοχή	
Σάββας Κοσιάρης	1 μετοχή	
Διευθυντές	Παντελής Κωνσταντίνου Μιχάλης Χ'Γιάννης Κωνσταντίνος Ζένιος Χρίστης Λοττίδης	
Γραμματέας	A.I.L. Nominee Services Ltd	
Εγγεγραμμένο Γραφείο	Κλεομένους 2, 1061 Λευκωσία	

6 ΕΠΙΧΙΕΡΗΜΑΤΙΚΗ ΔΡΑΣΤΗΡΙΟΤΗΤΑ ΕΤΑΙΡΕΙΑΣ

6.1 ΔΡΑΣΤΗΡΙΟΤΗΤΕΣ

6.1.1 Εμπορικές Δραστηριότητες

Η κύρια έναρξη των δραστηριοτήτων της Εταιρείας έγινε το 1991 με την εισαγωγή για πρώτη φορά στην Κύπρο του έτοιμου καφέ ΡΟΚΚΑ. Μερικοί σημαντικοί σταθμοί στην πορεία της Εταιρείας είναι:

- 1991** Η αρχή μιας δύσκολης πορείας έγινε το 1991 με την εισαγωγή στην Κύπρο του αεριούχου αναψυκτικού NEW YORK SELZER.
- 1991** Πρώτη εισαγωγή στην Κύπρο του καφέ ΡΟΚΚΑ. Αρχικά έγινε εισαγωγή του milk coffee με ένα μόνο κωδικό.
- 1992** Η Εταιρεία αναλαμβάνει την εισαγωγή και διανομή στην Κύπρο των αμερικάνικων φρουτοποτών SNAPPLE.
- 1992** Βράβευση από την αμερικανική Κυβέρνηση, New Business of the Year Award. Η Αμερικάνικη πρεσβεία βράβευσε την Εταιρεία ως Νεοεισερχόμενη Εταιρεία λόγω της εισαγωγής και προώθησης των αμερικάνικων φρουτοποτών SNAPPLE.
- 1993-1994** Καθιέρωση του καφέ ΡΟΚΚΑ ως προϊόν ευρείας κατανάλωσης και αύξηση των κωδικών με την εισαγωγή ακόμα δύο ειδών καφέ.
- 1994** Ξεκινά η οργάνωση του τμήματος προώθησης της Εταιρείας και παρουσιάζονται οι πρώτες καταχωρήσεις των προϊόντων στα ΜΜΕ.
- 1995** Εκσυγχρονισμός του συστήματος πωλήσεων και ενοικίαση μεγαλύτερων αποθηκευτικών χώρων.
- 1998** Αύξηση του πελατολογίου της Εταιρείας με τον αριθμό των σημείων λιανικής πώλησης να ξεπερνά τα 2.000 σημεία.
- 2000** Συμφωνία με Μιχάλη Χατζηγιάννη για τη διαφημιστική εκστρατεία των προϊόντων της ΡΟΚΚΑ. Το διαφημιστικό τραγούδι του καφέ ΡΟΚΚΑ γίνεται τέσσερις φορές πλατινένιος δίσκος, σε πωλήσεις που ξεπέρασαν τις 10.000 αντίτυπα.
- 2001** Ο καφέ ΡΟΚΚΑ φτάνει στην πρώτη θέση των πωλήσεων έτοιμου καφέ, θέση την οποία κατέχει και σήμερα με σημαντική αύξηση στον όγκο των πωλήσεων κάθε χρόνο.
- 2001** Πρώτες προσπάθειες για επέκταση στην Ελληνική αγορά με τον καφέ ΡΟΚΚΑ και τα φρουτοποτά Snapple.
- 2004** Μεταφορά στα ιδιόκτητα γραφεία της Εταιρείας στη Λακατάμια.

- 2004** Εντατικοποίηση της προώθησης των προϊόντων μέσα από στοχευμένες χορηγίες στον τομέα του αθλητισμού και του πολιτισμού καθώς και της εταιρικής κοινωνικής ευθύνης.
- 2006** Μεταφορά στο ιδιόκτητο Κέντρο Διανομής στη Βιοτεχνική περιοχή Λακατάμιας μετά την εξαγορά των αποθηκών από τα αρτοποιεία ΚΟΣΜΟΣ
- 2006** Υπογραφή της συμφωνίας για διαχείριση των καταστημάτων πιτσαρίας Para John's International.
- 2008** Ανάλυση από την Εταιρεία, της αντιπροσωπείας των ελληνικών αναψυκτικών LOUX.
- 2009** Οι πωλήσεις του καφέ ΡΟΚΚΑ ξεπερνούν τα 500.000 κιβώτια, ρεκόρ απλησίαστο, αφού σχεδόν ο κάθε Κύπριος κατανάλωσε κατά αναλογία 19 τενεκεδάκια καφέ μέσα σε ένα χρόνο.
- 2010** Λειτουργία του ιδιόκτητου Κέντρου Διανομής στη Λεμεσό και πρόβλεψη για πωλήσεις που θα ξεπεράσουν τις 600.000 κιβώτια καφέ ΡΟΚΚΑ.
- 2010** Βράβευση από την Para John's International με το παγκόσμιο Βραβείο Ποιότητας. Μάλιστα ο ιδρυτής της εταιρείας χαρακτήρισε τα αποτελέσματα που κατέγραψε η Para John's Κύπρου ως εξαιρετικά, καθώς ξεπέρασαν κάθε προσδοκία.

Σήμερα ο καφές ΡΟΚΚΑ κατέχει μερίδιο 60% της αγοράς με το πιο ευέλικτο και σύγχρονο δίκτυο διανομής, που καλύπτει πέραν των 3.500 σημείων λιανικής πώλησης. Για το σκοπό αυτό η Εταιρεία επένδυσε σε δύο ιδιόκτητα Κέντρα Διανομής σε Λευκωσία και Λεμεσό, καθώς και στο συνεχή εκσυγχρονισμό του στόλου της.

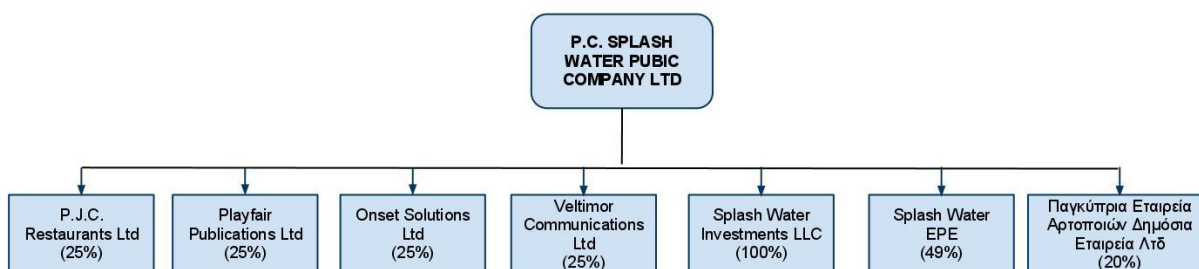
Αιχμή του δόρατος στις πωλήσεις της εταιρείας από την αρχή, εκτός από τον καφέ ΡΟΚΚΑ και τα υπόλοιπα ροφήματα της Εταιρείας:

1. ΡΟΚΚΑ ICED TEA
2. ΡΟΚΚΑ MILK DRINKS
3. ΡΟΚΚΑ FRUIT DRINKS
4. ΦΡΟΥΤΟΠΟΤΑ SNAPPLE

Τα τελευταία 2 χρόνια η Εταιρεία ανέλαβε και την αντιπροσωπία των Ελληνικών αναψυκτικών ΛΟΥΞ (LOUX). Λόγω της προτίμησης προς τα αναψυκτικά αυτά από τους Κύπριους καταναλωτές, παρατηρούμε αύξηση στις πωλήσεις που ξεπερνούν το 50% κάθε χρόνο.

6.1.2 Δραστηριότητες Συμμετοχών

Η Εταιρεία δεν ανήκει σε συγκρότημα Εταιρειών, αλλά συνδέεται με αριθμό Εταιρειών, όπως παρουσιάζεται στο πιο κάτω διάγραμμα και τον πίνακα.



Η Εταιρεία από το 2004 διατηρεί και δραστηριότητες συμμετοχών σε παρεμφερούς φύσεως επιχειρήσεις και εταιρείες όπως φαίνεται πιο κάτω.

ΣΥΝΔΕΔΕΜΕΝΕΣ ΕΤΑΙΡΕΙΕΣ			
Όνομα	Δραστηριότητες	Ποσοστό Συμμετοχής	
		Όνομα Μετόχου	%
P.J.C. Restaurants Ltd	Διαχείριση των εστιατορίων/ καταστημάτων πιτσαρίας Papa John's Pizza Restaurants	P.C. Splash Water Public Company Ltd	25%
		Παντελής Κωνσταντίνου	75%
Playfair Publications Ltd	Εκδοτική Εταιρεία	P.C. Splash Water Public Company Ltd	25%
		Παντελής Κωνσταντίνου	26%
Onset Solutions Ltd	Εγκαταστάσεις λογισμικών	P.C. Splash Water Public Company Ltd	25%
		Παντελής Κωνσταντίνου	26%
Veltimor Communications Ltd	Διαφημιστικές Υπηρεσίες	P.C. Splash Water Public Company Ltd	25%
		Παντελής Κωνσταντίνου	26%
Splash Water Investments LLC	Συμβουλευτικές Υπηρεσίες (Ερευνα Αγοράς)	P.C. Splash Water Public Company Ltd	100%
Splash Water EPE	Εισαγωγή και εμπόριο έτοιμου καφέ, φρουτοποτών και αναψυκτικών στην Ελλάδα	P.C. Splash Water Public Company Ltd	49%
Παγκύπρια Εταιρεία Αρτοποιιών Δημόσια Εταιρεία Λτδ	Αρτοβιομηχανία, αλευρομηχανία και καταστήματα λιανικής πώλησης και διανομής	P.C. Splash Water Public Company Ltd	20%
P.C.S (Trading & Investments) Ltd	Διαχείριση περιπτέρου	Παντελής Κωνσταντίνου	100%
Red Art Production Ltd	Διαχείριση της μουσικής σκηνής "Red"	Παντελής Κωνσταντίνου	51%

- Veltimor Communications Ltd, σύμβουλοι μάρκετινγκ και επικοινωνίας, η οποία έχει αναλάβει και το μεγαλύτερο μέρος διαφήμισης και προώθησης της P.C. Splash Water Public Company Ltd. Η συμμετοχή της Εταιρείας ανέρχεται στο 25%.
- OnSet Solutions Ltd, εταιρεία εγκαταστάσεως λογισμικών, η οποία έχει αναλάβει την υποστήριξη των λογισμικών συστημάτων της P.C. Splash Water Public Company Ltd. Η συμμετοχή της Εταιρείας ανέρχεται στο 25%.

- P.J.C. Restaurants Ltd, διαχείριση των εστιατορίων/ καταστημάτων πιτσαρίας Para John's International στην Κύπρο. Διαχειρίζονται 5 καταστήματα (πιτσαρίες) σε Λευκωσία και Λεμεσό, με στόχο 14 καταστήματα σε όλη την Κύπρο. Η συμμετοχή της Εταιρείας ανέρχεται στο 25%.
- Playfair Publications Ltd, εκδοτική εταιρεία. Η συμμετοχή της Εταιρείας ανέρχεται στο 25%.
- Splash Water Investments LLC, εταιρεία εγγεγραμμένη στις Ηνωμένες Πολιτείες Αμερικής. Η εταιρεία συστάθηκε το 2010 και σκοπός της είναι η έρευνα της Αμερικάνικης αγοράς για πιθανή επέκταση της Εταιρείας σε μεταγενέστερο στάδιο. Η συμμετοχή της Εταιρείας ανέρχεται στο 100%.
- Παγκύπρια Εταιρεία Αρτοποιιών Δημόσια Εταιρεία Λτδ, δημόσια εταιρεία η οποία ασχολείται με την αρτοποιηχανία, αλευρομηχανία, διανομή καθώς επίσης και τη διατήρηση σημείων λιανικής πώλησης με αρτοποιηματασμάτων.

6.1.3 Επενδυτικές Δραστηριότητες

Από το 2007 η Εταιρεία δραστηριοποιείται και στον τομέα των Επενδύσεων του κεφαλαίου της, είτε σε στοιχεία ενεργητικού αναγκαία ή υποβοηθητικά για τις εργασίες της Εταιρείας, είτε για σκοπούς καλύτερης εκμετάλλευσης της ρευστότητας και των κεφαλαίων της Εταιρείας, τα οποία δεν είναι άμεσα αναγκαία για τη λειτουργία και ανάπτυξή της.

Στις δραστηριότητες επενδύσεων της Εταιρείας περιλαμβάνονται και ακίνητα της Εταιρείας συνολικής αξίας €3.784.087, αριθμός χρηματοοικονομικών προϊόντων και μετοχών δημοσίων εταιρειών, συνολικής αξίας €758.293, καθώς και καταθέσεις μετρητών σε τραπεζικά ιδρύματα της Κύπρου συνολικής αξίας €4.450.424.

ΑΚΙΝΗΤΗ ΠΕΡΙΟΥΣΙΑ ΕΤΑΙΡΕΙΑΣ				
Περιγραφή Ακινήτου	Έτος Αγοράς	Τιμή Αγοράς	Καθαρή Λογιστική Αξία στις 31/12/2010	Εκτιμημένη Αξία
		€χιλ	€χιλ	€χιλ
Γη και Αποθήκη στη Λακατάμια	2006	735	1.936	2.027
Γη, Αποθήκη και Γραφείο στον Αγ. Σπυρίδωνα Λεμεσού	2009	1.400	1.477	1.430
Γραφεία Λακατάμιας	2004	210	290	590
Γη και Καταστήματα Έγκωμης	2006	1.656	1.671	1.671
Γη και Καταστήματα Αγ. Αντωνίου	2007	940	917	917
Γη και Καταστήματα Λεωφ. Ακροπόλεως	2007	598	766	766
Γη και Καταστήματα Γερμασόγειας	2009	450	430	430
Σύνολο		5.989	7.487	7.831

Σημειώσεις:

1. Οι τιμές των ακινήτων τα οποία η εταιρεία χρησιμοποιεί για εμπορικούς σκοπούς υπολογίστηκαν με βάση την τιμή κόστους και αφαιρώντας την απόσβεση
2. Οι τιμές των ακινήτων για επενδυτικούς σκοπούς παρουσιάζονται σε δίκαιη αξία
3. Η ιδιοκτησία των γραφείων στην Λακατάμια στηρίζεται στη βάση άδειας διαχωρισμού και δεν έχει εκδοθεί ακόμη ξεχωριστός τίτλος ιδιοκτησίας λόγω γραφειοκρατικών διαδικασιών του Κτηματολογίου. Επίσης, στην εκτιμημένη αξία υπολογίστηκε η αξία της γης, στην οποία δεν έχει εκδοθεί ακόμη τίτλος ιδιοκτησίας στο όνομα της Εταιρείας. Η αξία της γης έχει υπολογιστεί στην εκτιμημένη αξία του συγκεκριμένου σύμφωνα με το IAS16, όπου ακίνητα όπου χρησιμοποιούνται πέραν πάση αμφιβολία από την Εταιρεία, η Εταιρεία έχει την απόλυτη κυριότητα τους.
4. Τα καταστήματα στην Έγκωμη, Αγ. Αντώνιο, Λεωφ. Ακροπόλεως και Γερμασόγεια είναι τα ακίνητα της εταιρείας για επενδυτικές δραστηριότητες

ΚΑΤΑΣΤΑΣΗ ΜΕΤΡΗΤΩΝ				
	30/6/2011	2010	2009	2008
	€χιλ	€χιλ	€χιλ	€χιλ
Ταμείο	1.102	1.046	760	810
Τράπεζα	394	394	35	30
Βραχυπρόθεσμες Τραπεζικές Καταθέσεις	2.900	3.010	3.945	3.110
Σύνολο	4.396	4.450	4.740	3.950

Τα ποσά για τα έτη 2009, 2010 κα για την περίοδο μέχρι 31/06/2011 προέρχονται από τις Ενοποιημένες Οικονομικές Καταστάσεις της Εταιρείας ενώ τα ποσά για το έτος 2008 προέρχονται από τις Οικονομικές Καταστάσεις της Μητρικής Εταιρείας

ΣΥΝΘΕΣΗ ΕΠΕΝΔΥΤΙΚΟΥ ΧΑΡΤΟΦΥΛΑΚΙΟΥ				
Όνομα Εταιρείας	Αρ. Αξιών	Τιμή Κτήσης	Τελευταία Αγοραία Αξία	Σύνολο
Χρηματοοικονομικά Προϊόντα Κύπρου				
Κυπριακές Αερογραμμές Δημόσια Εταιρεία Λτδ	2.207.085	€ 0,09	€ 0,06	€ 132.425
Ελληνική Τράπεζα Δημόσια Εταιρεία Λτδ	25.000	€ 1,38	€ 0,86	€ 21.500
Louis Plc	99.741	€ 0,17	€ 0,07	€ 6.982
Greendot (Cyprus) Public Company Ltd	2.000	€ 1,71	€ 1,71	€ 3.420
A. Tsokkos Hotels Public Ltd	761.001	€ 0,19	€ 0,08	€ 60.880
Χρηματοοικονομικά Προϊόντα Εξωτερικού				
PIA-Austria Stock	312,00	€ 92,32	€ 74,91	€ 23.372
HSBC Chinese Equity MCHIU	397,97	\$85,94	\$77,91	€ 23.312
HSBC Global Inv. Fund-Brasil Equity MBRAU	1.066,12	\$40,15	\$40,80	€ 32.702
HSBC Global Investment Funds Russia	2.979,18	\$10,06	\$8,36	€ 18.726
HSBC Indian Equity	233,48	\$188,02	\$197,85	€ 34.732
HSBC Singapore Equity MSINU	623,93	\$35,82	\$36,56	€ 17.152
Man Vision Index Notes USD (31/11/2020)	100.007,00	\$1,00	\$0,98	€ 73.531
ISHARES MSCI Austria Investable Market	2.244,00	\$35,94	\$22,33	€ 37.676
MOR ST India Invest	1.253,00	\$39,87	\$25,65	€ 24.163
USB LUX Equity Fund Greater China	230,42	\$217,00	\$225,52	€ 39.070
UBS LUX Equity Fund Singapore	52,27	\$956,61	\$1.048,44	€ 41.202
UBS LUX Equity Sicav-Russia B	286,12	\$174,75	\$150,45	€ 32.366
UBS LUX Equity Sicav-Brasil B	390,82	\$127,94	\$116,41	€ 34.207
BOC Compass C.G (30/5/2014)	50,00	\$1.000,00	\$1.174,30	€ 44.147
SG Wise Absolute Return Note Capital Guaranteed	800,00	\$100,00	\$94,31	€ 56.728
Σύνολο Χαρτοφυλακίου				€ 758.293

Σημειώσεις:

Οι αγοραίες αξίες των χρηματοοικονομικών προϊόντων βασίστηκαν στην τιμές κλεισίματος του ΧΑΚ στις 31/12/2010.

Οι αγοραίες αξίες των χρηματοοικονομικών προϊόντων εξωτερικού βασίστηκαν στις τιμές στις 31/12/2010.

Η ισοτιμία €/δollar που χρησιμοποιήθηκε είναι 1,3300 στις 31/12/2010.

6.2 ΑΚΙΝΗΤΑ - ΕΓΚΑΤΑΣΤΑΣΕΙΣ

Η Εταιρεία στεγάζει τα κεντρικά της γραφεία στη Λακατάμια σε ιδιόκτητο κτήριο το οποίο έχει στην κατοχή της από το 2004. Επίσης, τόσο η αποθήκη στη Λακατάμια όσο και η αποθήκη στον Άγιο Σπυρίδωνα Λεμεσού, οι οποίες αποτελούν τα κεντρικά σημεία διανομής της Εταιρείας είναι ιδιοκτησία της. Οι τελικές αξίες των ακινήτων για εμπορικές δραστηριότητες της Εταιρείας, όπως φαίνονται στις οικονομικές καταστάσεις 31/12/2010 ανέρχονται σε €3.703.035.

Επιπλέον, η εταιρεία κατέχει 45 οχήματα, τα οποία χρησιμοποιεί κυρίως για τη διανομή των προϊόντων της. Οι τελικές αξίες των οχημάτων, όπως παρουσιάζονται στις οικονομικές καταστάσεις 31/12/2010, ανέρχονται σε €246.908.

ΑΚΙΝΗΤΑ, ΕΓΚΑΤΑΣΤΑΣΕΙΣ ΚΑΙ ΕΞΟΠΛΙΣΜΟΣ						
	Γη και Κτήρια	Μηχανήματα και Εξοπλισμός	Οχήματα	Έπιπλα, σκεύη και εξοπλισμός	Η/Υ	Σύνολο
Κόστος	€ χιλ	€ χιλ	€ χιλ	€ χιλ	€ χιλ	€ χιλ
Υπόλοιπο 1/1/2009	4.717	819	1.000	445	222	7.202
Προσθήκες	1.498	167	176	54	21	1.916
Πωλήσεις	0	0	-5	0	0	-5
Αναπροσαρμογή για επανεκτίμηση	843	0	0	0	0	843
Μεταφορά σε ακίνητα για επένδυση	-3.057	0	0	0	0	-3.057
Υπόλοιπο 31/12/2009-1/1/2010	4.002	985	1.171	499	243	6.900
Προσθήκες	0	79	96	5	10	189
Πωλήσεις	0	-353	-326	-246	0	-1.029
Υπόλοιπο 31/12/2010	4.002	711	941	258	-104	6.060
Αποσβέσεις						
Υπόλοιπο 1/1/2009	270	324	645	156	111	1.506
Επιβάρυνση για το έτος	81	101	187	48	38	455
Επί πωλήσεων	0	0	-4	0	0	-4
Μεταφορά σε ακίνητα για επένδυση	-134	0	0	0	0	-134
Υπόλοιπο 31/12/2009-1/1/2010	218	425	829	204	149	1.823
Επιβάρυνση για το έτος	81	61	113	24	25	303
Επί πωλήσεων	0	-121	-247	-79	-64	-512
Υπόλοιπο 31/12/2010	299	364	694	148	109	1.614
Καθαρή λογιστική αξία						
Υπόλοιπο 31/12/2010	3.703	346	247	110	40	4.446
Υπόλοιπο 31/12/2009	3.784	560	343	296	94	5.076

Σημειώσεις:

α) Ημερομηνία έναρξης ισχύος της επανεκτίμησης: 21/6/10

β) Ανεξάρτητος εκτιμητής: Α.Ν. Μαυρέας Λτδ

γ) Η μέθοδος που χρησιμοποιήθηκε είναι η δίκαιη αξία

δ) Οι δίκαιες αξίες καθορίστηκαν από τον ανεξάρτητο εκτιμητή με βάση τις τρέχουσες τιμές σε μια ενεργή αγορά.

6.3 ΚΥΡΙΟΤΕΡΕΣ ΣΥΜΒΑΣΕΙΣ

6.3.1 Συμφωνία Εταιρείας με POKKA Corporation (Singapore) PTE Limited

Η Εταιρεία είναι διανομέας της POKKA Corporation (Singapore) PTE Limited (POKKA) για τα τελευταία 18 χρόνια.

Η συμφωνία μεταξύ των δύο Εταιρειών δεν είναι γραπτή αλλά επιβεβαιώνεται γραπτώς η ύπαρξη συμφωνίας και από τις δύο εταιρείες. Συγκεκριμένα επιβεβαιώνεται το γεγονός ότι η Εταιρεία είναι διανομέας της POKKA για τις περιοχές Κύπρου και Ελλάδας. Επιπλέον επιβεβαιώνεται το γεγονός ότι, οι όροι της συμφωνίας διανομής μεταξύ των Εταιρειών είναι αυτοί, που δημιουργήθηκαν με βάση την υπάρχουσα πρακτική μεταξύ των Εταιρειών.

Τέλος και οι δύο Εταιρείες επιβεβαιώνουν ότι προτίθενται να προβούν στην υπογραφή Στρατηγικής Συμφωνίας Συνεργασίας μέχρι το τέλος του 2011.

Η εταιρεία Pokka Corporation (Singapore) PTE Ltd ιδρύθηκε το 1977 από τη μητρική εταιρεία Pokka Corporation η οποία εδρεύει στην Ιαπωνία. Η Pokka Corporation (Singapore) PTE Limited κατέχει ηγετική θέση στον τομέα ποτών και τροφίμων τόσο στην Σιγκαπούρη όσο και στην Ασία.

Η εταιρεία παράγει και εμπορεύεται μια μεγάλη γκάμα ποτών με την ονομασία «POKKA». Επίσης, διαχειρίζεται και λειτουργεί αλυσίδες εστιατορίων οι επωνυμίες των οποίων ανήκουν στην εταιρεία. Ασχολείται με τον τομέα των αναψυκτικών πάνω από 30 χρόνια και περισσότερα από 16 χρόνια στον τομέα των εστιατορίων και στη διαχείριση του φαγητού.

Ως ο παραγωγός των προϊόντων Pokka, η εταιρεία Pokka Corporation (Singapore) PTE Ltd εξάγει τα ποτά της στην Κύπρο τα οποία στη συνέχεια διανέμονται στην Κυπριακή αγορά από την P.C. Splash Public Company Water Ltd.

6.3.2 Συμφωνία Εταιρείας με A.S.A. Farmakas Table Water Limited

Η Εταιρεία διατηρεί συμφωνία απειριορίστου χρόνου με την A.S.A. Farmakas Table Water Limited (Farmakas) για την εμφιάλωση νερού με την ονομασία Splash Water από το 2004. Η συμφωνία μπορεί να εξαχθεί από γραπτές βεβαιώσεις οι οποίες επαναβεβαιώνονται στις 21/09/2010.

6.3.3 Συμφωνία Εταιρείας με την Λουξ Μαρλαφέκας A.B.E.E.

Η Εταιρεία διατηρεί συμφωνία απειριορίστου χρόνου με την Λουξ Μαρλαφέκας A.B.E.E. τα τελευταία τρία χρόνια για τη διανομή των προϊόντων Loux στην Κυπριακή αγορά. Να σημειωθεί ότι η Εταιρεία είναι ο αποκλειστικός αντιπρόσωπος των προϊόντων Loux στην Κύπρο. Η συμφωνία μπορεί να εξαχθεί από γραπτές βεβαιώσεις οι οποίες επαναβεβαιώνονται στις 29/09/2010.

6.3.4 Συμφωνία Εταιρείας με την ΑΘ. ΓΙΩΤΗΣ Α.Ε.Β.Ε.

Η Εταιρεία διατηρεί συμφωνία με τις εταιρείες ΑΘ. Γιώτης Α.Ε.Β.Ε. και AMPEREL LTD από τον Σεπτέμβριο 2010 για την αποκλειστική διανομή των προϊόντων NIVEA στη Βουλγαρική αγορά. Να αναφέρουμε ότι η Γερμανική εταιρεία Beiersdorf, BDF, ιδιοκτήτρια εταιρεία των προϊόντων NIVEA, διανέμει ήδη στην Βουλγαρική αγορά, με δικό της τμήμα, προϊόντα τριών πολυεθνικών αλυσίδων.

Η συνεργασία αυτή έχει τη δικαιοδοσία να διανέμει μέσω της υποδομής που διαθέτει η AMPEREL LTD στην υπόλοιπη αγορά τα εν λόγω προϊόντα.

Αυτή την στιγμή, η AMPEREL LTD είναι το δεύτερο σε δυναμικότητα δίκτυο διανομής στη Βουλγαρία και καλύπτει 3,540 σημεία λιανικής πώλησης μέσω των 100 πωλητών που εργάζονται στην εταιρεία και του πλήρως εξοπλισμένου της στόλου.

6.3.5 Ενοικιαστήρια Συμβόλαια Ακινήτων της Εταιρείας

Όπως φαίνεται από την παράγραφο 6.1.3, η Εταιρεία έχει επενδύσει σε ακίνητη περιουσία, η οποία αποτελείται από καταστήματα τόσο στη Λευκωσία όσο και στη Λεμεσό. Τα περισσότερα από τα καταστήματα αυτά η εταιρεία τα ενοικιάζει όπως φαίνεται στον πιο κάτω πίνακα.

ΕΝΟΙΚΙΑΣΤΗΡΙΑ ΣΥΜΒΟΛΑΙΑ				
Όνομα Ενοικιαστή	Ενοικιαζόμενο Ακίνητο	Ημερ. Συμβολαίου	Διάρκεια Συμβολαίου	Ποσό Ενοικίου
P.J.C. Restaurants Ltd	Λεωφ. Ακροπόλεως	1/12/2007	30/11/2017	€ 2.392,04
P.J.C. Restaurants Ltd	Έγκωμη (Κατάστημα 5)	1/1/2007	31/12/2016	€ 3.101,11
P.J.C. Restaurants Ltd	Γερμασόγεια (Κατάστημα 20)	1/9/2009	31/8/2019	€ 2.200,00
P.J.C. Restaurants Ltd	Αγ Αντώνιος (Κατάστημα 10)	1/9/2007	31/8/2017	€ 2.733,76
A. Ζορπάς & Υιοι Δημόσια Εταιρεία Λτδ	Έγκωμη (Κατάστημα 6)	1/4/2009	31/3/2011*	€ 3.200,00

Σημειώσεις

*Με βάση το ενοικιαστήριο συμβόλαιο ημερομηνίας 12/03/2009 και επιστολής η οποία στάλθηκε από την εταιρεία Α. Ζορπάς & Υιοι Δημόσια Εταιρεία Λτδ το ενοικιαστήριο συμβόλαιο ανανεώθηκε για ακόμη 2 χρόνια, δηλαδή μέχρι 31/03/2013

6.4 ΕΜΠΟΡΙΚΑ ΣΗΜΑΤΑ

Τα ακόλουθα εμπορικά Σήματα είναι είτε εγγεγραμμένα από την Εταιρεία, είτε είναι εγγεγραμμένα από το σχετικό προμηθευτή/ παραγωγό της Εταιρείας.

6.4.1 Splash Water

Το εν λόγω σήμα είναι εγγεγραμμένο από την Εταιρεία στην Κλάση 32 σε σχέση με Μεταλλικά και Αεριούχα νερά.



6.4.2 *Splash*

Το εν λόγω σήμα είναι εγγεγραμμένο από την Εταιρεία στην Κλάση 32 σε σχέση με Μη οιοπνευματώδη ποτά, σιρόπια και άλλα παρασκευάσματα για κατασκευή ποτών.



6.4.3 *POKKA*

Το εν λόγω σήμα είναι εγγεγραμμένο ως Διεθνές Εμπορικό Σήμα (WIPO) από την Εταιρεία POKKA



Corporation στις κλάσεις 29, 30 και 32.

6.4.4 *Snapple*

Το εν λόγω σήμα είναι εγγεγραμμένο ως Κοινοτικό Εμπορικό Σήμα (CTM) από την Εταιρεία Snapple Beverage Corp. στις Κλάσεις 30, 32.



6.4.5 *ΛΟΥΞ*

Το εν λόγω σήμα είναι εγγεγραμμένο ως Ελληνικό Εμπορικό Σήμα από την Εταιρεία Λουξ Μαρλαφέκας Α.Β.Ε.Ε.



6.5 ΔΙΚΑΣΤΙΚΕΣ ΔΙΑΦΟΡΕΣ

Η Εταιρεία βρίσκεται σε μια δικαστική διαφορά με την Κυπριακή Δημοκρατία, η οποία αφορά στην αξία απαλλοτρίωσης 17τ.μ. του τεμαχίου 2063, Σύμπλεγμα 13, Φ/Σχ 21/54Ε2, Ενορία Αγ. Δημητρίου, Στρόβολος, το οποίο είναι ιδιοκτησία της Εταιρείας. (Αρ. Αίτησης 117/2008 P.C. Splash Water Limited

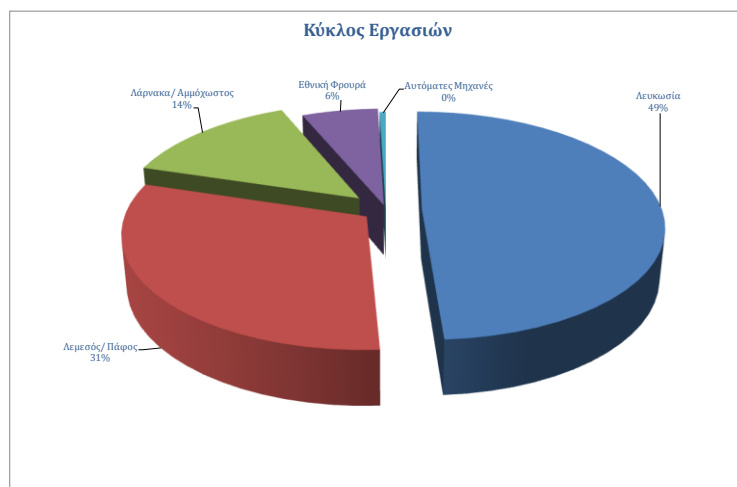
ENANTION Γενικού Εισαγγελέα της Κυπριακής Δημοκρατίας). Η ενδεχόμενη απώλεια, σε περίπτωση που επιτραπεί η απαλλοτρίωση με τον τρόπο που προτείνει η Κυπριακή Δημοκρατία, θα είναι περί τις €38.000 σύμφωνα με την εκτίμηση του ακινήτου.

6.6 ΑΝΑΛΥΣΗ ΠΩΛΗΣΕΩΝ

Οι πωλήσεις της Εταιρείας προέρχονται κυρίως από το προϊόν ΚΑΦΕ ΡΟΚΚΑ στην Κύπρο. Πιο κάτω παρουσιάζονται οι πωλήσεις της εταιρείας ανά προϊόν. Οι εν λόγω πωλήσεις είναι επαρκώς διεσπαρμένες σε όλη την επικράτεια της Κύπρου, ειδικότερα εάν ληφθούν υπ' όψη τα δημογραφικά στοιχεία της κάθε επαρχίας. Στον πίνακα πιο κάτω και στο διάγραμμα που ακολουθεί φαίνονται οι πωλήσεις της Εταιρείας σε καφέ ΡΟΚΚΑ ανά επαρχία.

Πωλήσεις ανά προϊόν				
	2010		2009	
	€ χιλ	%	€ χιλ	%
Pokka (Coffee, juice, ice tea)	11.475	91%	10.192	90%
Splash Water	181	1%	190	2%
Loux	480	4%	361	3%
Snapples	286	2%	273	2%
Strepsils	230	1,8%	309	3%
Nextcare	5	0,04%	21	0,2%
Blistex	0,105	0,001%	1	0,01%
Energade	-	-	7	0,1%
Συνολικές Πωλήσεις	12.657		11.354	

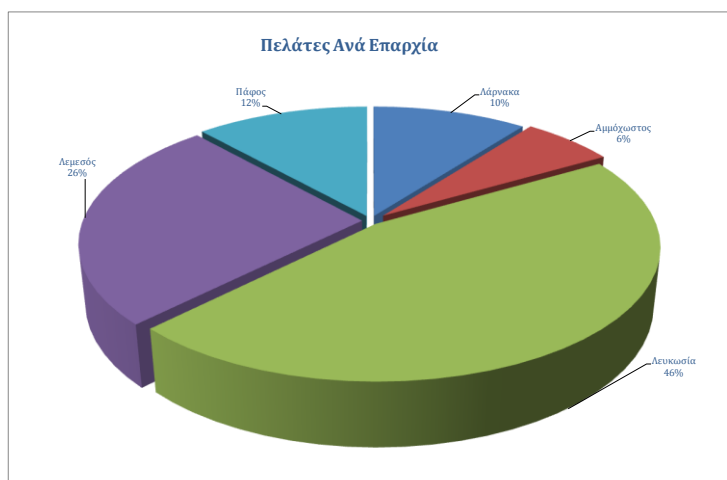
Κύκλος Εργασιών		
Επαρχία	Πωλήσεις σε Κιβώτια	Ποσοστό
Λευκωσία	260.900	49,07%
Λεμεσός/ Πάφος	163.000	30,66%
Λάρνακα/ Αμμόχωστος	74.100	13,94%
Εθνική Φρουρά	31.177	5,86%
Αυτόματες Μηχανές	2.500	0,47%
Σύνολο	531.677	100,00%



6.7 ΠΕΛΑΤΕΣ

Η Εταιρεία διαθέτει πέραν των 3000 πελατών, τους οποίους κατά πλειονότητα εξυπηρετεί μέσω του δικού της δικτύου διανομής. Μόνο το 11% των πελατών της Εταιρείας εξυπηρετείται από τρίτους διανομείς. Στον πίνακα πιο κάτω και στο διάγραμμα που ακολουθεί φαίνεται ο τύπος των πελατών της Εταιρείας ανά τομέα δραστηριότητας ή τύπο και ανά επαρχία. Όπως φαίνεται και από τα πιο κάτω η Εταιρεία δεν εξαρτάται από κάποιο πελάτη σε μεγάλο βαθμό.

ΠΕΛΑΤΕΣ						
Κατηγορία Πελατών/ Επαρχία	Λάρνακα	Αμμόχωστος	Λευκωσία	Λεμεσός	Πάφος	Σύνολο
Εθνική Φρουρά			70			70
Ξενοδοχειακές Μονάδες	1	1	3	1	9	15
Φούρνοι	27	15	129	66	13	250
Κινηματογράφοι	1		2	1	1	5
Σνακ	18	10	155	60	24	267
Φρουταρίες	27	26	141	138	72	404
Γυμναστήρια	4	3	11	19	10	47
Περίπτερα	156	77	478	264	125	1.100
Γραφεία	15	11	150	18	17	211
Βενζινάδικα	14	10	92	37	18	171
Μπυραρίες/ Πάρκα	14	10	43	12	7	86
Εστιατόρια	17	15	49	72	22	175
Σχολεία	5	2	20	18	4	49
Υπεραγορές	18	11	24	32	15	100
Αυτόματες Μηχανές	10	5	70	10	5	100
Άλλοι				60	24	84
Σύνολο	327	196	1.437	808	366	3.134



7 ΕΠΙΧΕΙΡΗΜΑΤΙΚΟΙ ΚΙΝΔΥΝΟΙ

Η επένδυση στους τίτλους της Εταιρείας υπόκειται σε μία σειρά κινδύνων. Μαζί με τις λοιπές πληροφορίες, που περιέχονται στο παρόν Πληροφοριακό Έγγραφο, οι δυνητικοί επενδυτές θα πρέπει να εξετάσουν προσεκτικά τους κινδύνους που περιγράφονται παρακάτω, πριν επενδύσουν σε αυτούς τους τίτλους. Αν πραγματοποιηθούν οποιαδήποτε από τα γεγονότα που περιγράφονται παρακάτω, η Εταιρεία, η χρηματοοικονομική θέση της, ή τα αποτελέσματα της λειτουργίας της ενδέχεται να επηρεαστούν δυσμενώς και ουσιωδώς και, ανάλογα, μπορεί να σημειωθεί πτώση στην αξία και την τιμή πώλησης των τίτλων της, οδηγώντας σε απώλεια του συνόλου ή μέρους οποιασδήποτε επένδυσης σε αυτούς. Επιπρόσθετα, οι κίνδυνοι και οι αβεβαιότητες που περιγράφονται παρακάτω, μπορεί να μην είναι οι μόνοι που ενδεχομένως να αντιμετωπίσει η Εταιρεία. Πρόσθετοι κίνδυνοι και αβεβαιότητες, που επί του παρόντος δεν είναι γνωστοί, ή που θεωρούνται επουσιώδεις, μπορεί να επιδράσουν δυσμενώς στις επιχειρηματικές δραστηριότητες της Εταιρείας.

7.1 ΚΙΝΔΥΝΟΙ ΣΧΕΤΙΚΑ ΜΕ ΤΗΝ ΔΡΑΣΤΗΡΙΟΤΗΤΑ ΤΗΣ ΕΤΑΙΡΕΙΑΣ

7.1.1 Πιστωτικός Κίνδυνος

Ο πιστωτικός κίνδυνος προκύπτει, όταν η αδυναμία των συμβαλλομένων μερών να εξοφλήσουν τις υποχρεώσεις τους, θα μπορούσε να μειώσει το ποσό των μελλοντικών ταμειακών εισροών από χρηματοοικονομικά περιουσιακά στοιχεία κατά την ημερομηνία του ισολογισμού.

Η Εταιρεία έχει σημαντικές συγκεντρώσεις πιστωτικού κινδύνου με Εταιρείες συνδεδεμένες με τον Εκδότη ως ακολούθως.

	ΕΜΠΟΡΙΚΑ ΚΑΙ ΑΛΛΑ ΕΙΣΠΡΑΚΤΕΑ ΠΟΣΑ			
	30/6/2011	2010	2009	2008
	€χιλ	€χιλ	€χιλ	€χιλ
Εμπορικά Εισπρακτέα	876	774	964	706
Εισπρακτέα από Συνδεδεμένες Εταιρείες	4.652	4.102	1.718	2.725
Χρεωστικά Υπόλοιπα Τρεχούμενων Λογαριασμών Συμβούλων	964	746	0	0
Προκαταβολές και Προπληρωμές	459	914	302	69
Δάνεια Εισπρακτέα	1.093	1.095	170	140
Επιστρεπτέος Φόρος Προστιθεμένης Αξίας	159	181	116	90
Σύνολο	8.203	7.813	3.269	3.730

*Τα ποσά για τα έτη 2009, 2010 και για την περίοδο μέχρι 30/06/2011 προέρχονται από τις Ενοποιημένες Οικονομικές Καταστάσεις της Εταιρείας, τα ποσά για το έτος 2008 προέρχονται από τις Οικονομικές Καταστάσεις της Μητρικής Εταιρείας

ΣΥΝΑΛΛΑΓΕΣ ΜΕ ΣΥΝΔΕΔΕΜΕΝΑ ΜΕΡΗ				
	30/6/2011	2010	2009	2008
	€χιλ	€χιλ	€χιλ	€χιλ
ΕΙΣΠΡΑΚΤΕΑ ΑΠΟ ΣΥΓΓΕΝΙΚΑ ΜΕΡΗ				
Splash Water ΕΠΕ		1.907	1.637	1.305
P.J.C. Restaurants Ltd		1.845	0	1.051
Onset Solutions Ltd		51	0	34
Red Art Production Ltd		285	49	328
P.C.S. (Trading & Investments) Ltd		15	32	7
Σύνολο	4.652	4.103	1.718	2.725
ΠΟΣΑ ΠΛΗΡΩΤΕΑ ΣΕ ΣΥΓΓΕΝΙΚΑ ΜΕΡΗ				
Veltimor Communications Ltd		179	0	197
Playfair Publications Ltd		2	0	4
Σύνολο	181	181	0	201
ΑΜΟΙΒΗ ΣΥΜΒΟΥΛΟΥ				
Παντελής Κωνσταντίνου	31	67	85	67
ΠΙΣΤΩΤΙΚΑ ΥΠΟΛΟΙΠΑ ΤΡΕΧΟΥΜΕΝΟΥ ΛΟΓΑΡΙΑΣΜΟΥ ΜΕΤΟΧΩΝ				
Παντελής Κωνσταντίνου	0	0	375	554
ΧΡΕΩΣΤΙΚΑ ΥΠΟΛΟΙΠΑ ΤΡΕΧΟΥΜΕΝΟΥ ΛΟΓΑΡΙΑΣΜΟΥ ΜΕΤΟΧΩΝ				
Παντελής Κωνσταντίνου	964	746	0	0

Η Εταιρεία έχει εξασφαλίσει εγγύηση πληρωμής των πιστωτικών υπολοίπων σε συνδεδεμένες εταιρείες προσωπικά από τον κύριο μέτοχο των εν λόγω συνδεδεμένων εταιρειών με ταυτόχρονη επιβάρυνση (ενεχυρίαση) επί ίσης αξίας μετοχών του στο κεφάλαιο της Εταιρείας.

Η Εταιρεία, περαιτέρω, δεν διαθέτει σημαντικές συγκεντρώσεις πιστωτικού κινδύνου σε σχέση με τους Εμπορικούς της πιστωτές. Η Εταιρεία εφαρμόζει διαδικασίες που να βεβαιώνουν ότι, οι πωλήσεις προϊόντων και η παροχή υπηρεσιών γίνονται σε πελάτες με κατάλληλη ιστορία αξιοπιστίας και παρακολουθεί σε συνεχή βάση τη χρονολογική κατάσταση των εισπρακτέων. Τα τραπεζικά υπόλοιπα της Εταιρείας κρατούνται σε χρηματοοικονομικούς οργανισμούς με υψηλή πιστωτική αξιοπιστία και η Εταιρεία εφαρμόζει διαδικασίες, που περιορίζουν την έκθεσή της σε πιστωτικό κίνδυνο σε σχέση με κάθε χρηματοοικονομικό οργανισμό.

7.1.2 Κίνδυνος Προμηθευτή

Η Εταιρεία είναι εκτεθειμένη σε κίνδυνο προμηθευτή, ή τον κίνδυνο απώλειας των προϊόντων. Το μεγαλύτερο μέρος των προϊόντων, που διακινεί η Εταιρεία, αποτελούν προμήθειες από έναν προμηθευτή την Εταιρεία Rokka Corporation (Singapore) Private Limited, εταιρεία που εδρεύει στην Σιγκαπούρη. Τυχόν απώλεια από την εταιρεία του εν λόγω προμηθευτή, είτε λόγω παύσης λειτουργίας του, είτε λόγω αθέτησης των συμφωνιών του προμηθευτή με την Εταιρεία, δεν μπορεί να αποκλειστεί και θα μπορούσε να επηρεάσει καταλυτικά τη δυνατότητα της Εταιρείας να προβεί σε πωλήσεις

προϊόντων. Η Εταιρεία διαχειρίζεται τον κίνδυνο αυτό διατηρώντας συνεχή και στενή σχέση επιχειρηματικής συνεργασίας και αποτελώντας τον καλύτερο και μεγαλύτερο αντιπρόσωπο του συγκεκριμένου προϊόντος. Ταυτόχρονα η Εταιρεία εμπλουτίζεται με νέους προμηθευτές και προϊόντα δικής της παραγωγής, με στόχο να επεκτείνει συνεχώς τόσο τον αριθμό των προϊόντων που προωθεί στην αγορά, όσο και τον αριθμό των προμηθευτών στους οποίους στηρίζονται οι εργασίες της.

7.1.3 Κίνδυνος Φήμης Προϊόντων

Η Εταιρεία είναι εκτεθειμένη σε κίνδυνο φήμης προϊόντων, ο οποίος μπορεί να ορισθεί ως ο κίνδυνος που διατρέχει η Εταιρεία σε σχέση με τη δυνατότητά της να προωθήσει τα προϊόντα της στην αγορά, σε περίπτωση που για οποιοδήποτε λόγο δημιουργηθεί κακή φήμη για κάποιο προϊόν, ή μια ομάδα από αυτά. Ο κίνδυνος αυτός δεν μπορεί να αποκλειστεί για κανένα προϊόν της Εταιρείας. Ειδικότερα, σε περίπτωση που για οποιοδήποτε λόγο η φήμη οποιουδήποτε προϊόντος της Εταιρείας μειωθεί, αυτό θα επηρεάσει αρνητικά τη δυνατότητά της να πωλεί τα εμπορεύματά της στην αγορά με τις ανάλογες επεκτάσεις στα εισοδήματα της Εταιρείας. Ο κίνδυνος αυτός αποκτά μεγαλύτερη επίδραση στην Εταιρεία σε σχέση με το κύριο προϊόν της τον καφέ ΡΟΚΚΑ. Η Εταιρεία διαχειρίζεται τον κίνδυνο αυτό, τόσο διασφαλίζοντας ότι τα προϊόντα που διακινεί είναι άριστης ποιότητας, όσο και έχοντας τις αναγκαίες διαδικασίες διαχείρισης κρίσεων. Ουδέποτε μέχρι σήμερα προέκυψε οποιοδήποτε συμβάν σε σχέση με τα προϊόντα της Εταιρείας που να θέτει σε αμφιβολία την ποιότητά τους.

Παράλληλα ο κύριος προμηθευτής Pokka Corporation (Singapore) Private Limited διαθέτει όλες τις αναγκαίες πιστοποιήσεις ποιότητας ελέγχου ISO.

7.1.4 Κίνδυνος Ευθύνης Προϊόντων

Η Εταιρεία είναι εκτεθειμένη σε κίνδυνο ευθύνης προϊόντων, ο οποίος ουσιαστικά μπορεί να ορισθεί ως ο κίνδυνος, ο οποίος προκύπτει στην περίπτωση που προκαλείται οποιαδήποτε βλάβη σε οποιοδήποτε πρόσωπο λόγω ελαττωματικού ή χαλασμένου προϊόντος. Ο κίνδυνος αυτός δεν μπορεί να αποκλειστεί για κανένα προϊόν της Εταιρείας. Ειδικότερα, σε περίπτωση που για οποιοδήποτε λόγο, οποιοδήποτε προϊόν προκαλέσει βλάβη σε οποιοδήποτε πρόσωπο, η Εταιρεία πιθανόν να κληθεί να αποζημιώσει τέτοιο πρόσωπο ή/ και να θεωρηθεί ποινικά υπεύθυνη για οποιαδήποτε παράβαση της νομοθεσίας σε σχέση με το προϊόν αυτό. Ο κίνδυνος αυτός αποκτά μεγαλύτερη επίδραση στην Εταιρεία σε σχέση με το κύριο προϊόν της τον καφέ ΡΟΚΚΑ. Η Εταιρεία διαχειρίζεται τον κίνδυνο αυτό, τόσο διασφαλίζοντας ότι τα προϊόντα που προωθεί είναι άριστης ποιότητας, όσο και διατηρώντας τις αναγκαίες διαδικασίες ενημέρωσης και εφαρμογής των κανονισμών και νόμων που αφορούν τα προϊόντα της. Ουδέποτε μέχρι σήμερα συνέβη οτιδήποτε, που να αναγκάσει την Εταιρεία να καταβάλει

αποζημιώσεις, ή να θεωρηθεί ποινικά υπόλογη για παράβαση καθήκοντος σε σχέση με τα προϊόντα που προωθεί.

7.1.5 Κίνδυνος Απώλειας Στελεχών

Η επιτυχημένη πορεία των εργασιών της Εταιρείας εξαρτάται σε μεγάλο βαθμό από την τεχνογνωσία, την πολύχρονη πείρα και τη δημιουργία σημαντικών διασυνδέσεων με άτομα, τα οποία επηρεάζουν την ανάπτυξη της Εταιρείας. Η απώλεια ενός ή περισσότερων τέτοιων στελεχών μπορεί να έχει δυσμενή επίδραση στις δραστηριότητες της Εταιρείας. Η Εταιρεία εκπαιδεύει συνεχώς τα νέα στελέχη της και έχει αναπληρωτές στις πλείστες βασικές θέσεις εργασίας, ώστε μια τέτοια απώλεια να έχει τα ελάχιστα δυνατά δυσμενή αποτελέσματα.

7.1.6 Λειτουργικός Κίνδυνος

Ο λειτουργικός κίνδυνος είναι ο κίνδυνος που απορρέει από αδυναμία των συστημάτων τεχνολογίας και ελέγχων της Εταιρείας, καθώς και ο κίνδυνος που προέρχεται από ανθρώπινο λάθος και φυσικές καταστροφές. Τα συστήματα της Εταιρείας ελέγχονται, συντηρούνται και αναβαθμίζονται επί συνεχούς βάσεως.

7.1.7 Νομικός Κίνδυνος

Ο νομικός κίνδυνος πηγάζει από δικαστικές διεκδικήσεις, που ενδέχεται να εγερθούν εναντίον της Εταιρείας και των συνδεδεμένων της και πιθανόν να συνεπάγονται δαπάνες ή επιπλοκές στην εύρυθμη λειτουργία της. Επίσης, υπάρχει η πιθανότητα επιβολής στην Εταιρεία προστίμων, ή άλλων διοικητικών κυρώσεων από διοικητικές αρχές για τυχόν παραβάσεις. Η Εταιρεία έχει κάποιες εκκρεμείς δικαστικές υποθέσεις, για τις οποίες η Διοίκηση της Εταιρείας εκτιμά ότι, τυχόν αρνητική έκβασή τους δεν θα έχει σημαντική αρνητική επίπτωση στην οικονομική κατάσταση της Εταιρείας (βλέπε 6.7 «Δικαστικές Διαφορές»).

7.2 ΚΙΝΔΥΝΟΙ ΠΟΥ ΣΧΕΤΙΖΟΝΤΑΙ ΜΕ ΤΟΝ ΤΟΜΕΑ ΔΡΑΣΤΗΡΙΟΠΟΙΗΣΗΣ ΤΗΣ ΕΤΑΙΡΕΙΑΣ

7.2.1 Κίνδυνος Έντασης Ανταγωνισμού

Ο ανταγωνισμός στον τομέα δραστηριοποίησης της Εταιρείας είναι ήδη έντονος και η Εταιρεία διατρέχει τον κίνδυνο, σε περίπτωση συνέχισης ή/ και επιπλέον συνέχισης του ανταγωνισμού, να αναγκαστεί να προβεί σε μειώσεις του περιθωρίου κέρδους και της πιθανότητας να χάσει από το μερίδιο αγοράς της.

7.2.2 Συνήθειες Καταναλωτών

Παρά το γεγονός ότι τα ροφήματα και τα προϊόντα που προωθεί η Εταιρεία στην αγορά είναι ευρείας γκάμας, σε περίπτωση δραστικής μεταβολής των συνηθειών των καταναλωτών, η Εταιρεία δυνατόν να αντιμετωπίσει μειωμένα μερίδια αγοράς ή μειωμένα οικονομικά αποτελέσματα.

7.2.3 Διακύμανση Τιμών Πρώτης Ύλης

Παρά το γεγονός ότι η Εταιρεία προς το παρόν δεν κατασκευάζει δικά της προϊόντα, η κερδοφορία της μπορεί να επηρεαστεί (είτε θετικά, είτε αρνητικά) από τη διακύμανση των τιμών των πρώτων υλών, οι οποίες συμμετέχουν στο σύνολό τους στην τιμή προμήθειας των προϊόντων της Εταιρείας. Αξίζει να σημειωθεί ότι, στα δεκαοκτώ χρόνια συνεργασίας της Εταιρείας με τον κύριο προμηθευτή της έχει προκύψει αύξηση στην τιμή των προϊόντων μόνο μια φορά και αυτό κατόπιν υπόδειξης της Εταιρείας προς τον προμηθευτή της.

7.3 ΧΡΗΜΑΤΟΟΙΚΟΝΟΜΙΚΟΙ ΚΙΝΔΥΝΟΙ

7.3.1 Κίνδυνος Τιμής Αγοράς

Ο κίνδυνος τιμής αγοράς είναι ο κίνδυνος, κατά τον οποίο η αξία των χρηματοοικονομικών μέσων διακυμαίνεται εξαιτίας αλλαγών στις τιμές της αγοράς. Τα χρηματοοικονομικά στοιχεία ενεργητικού, τα διαθέσιμα προς πώληση και τα χρηματοοικονομικά στοιχεία ενεργητικού, που αποτιμούνται σε δίκαιη αξία μέσω των αποτελεσμάτων της Εταιρείας, υπόκεινται σε κίνδυνο τιμής αγοράς λόγω αβεβαιότητας ως προς τις μελλοντικές τιμές των επενδύσεων. Η Εταιρεία διαχειρίζεται τον κίνδυνο της τιμής αγοράς μέσω διασποράς του χαρτοφυλακίου επενδύσεων της.

7.3.2 Κίνδυνος επιτοκίου

Ο κίνδυνος επιτοκίου είναι ο κίνδυνος, κατά τον οποίο η αξία των χρηματοοικονομικών μέσων διακυμαίνεται εξαιτίας αλλαγών στα επιτόκια της αγοράς. Τα έσοδα και η ροή μετρητών από εργασίες της Εταιρείας είναι ουσιαστικά ανεξάρτητα από τυχόν αλλαγές στα επιτόκια της αγοράς, εφόσον η Εταιρεία δεν έχει σημαντικά στοιχεία ενεργητικού που να φέρουν τόκο. Η Εταιρεία εκτίθεται σε κίνδυνο επιτοκίου αναφορικά με το δανεισμό της. Ο δανεισμός σε κυμαινόμενα επιτόκια εκθέτει την Εταιρεία σε κίνδυνο επιτοκίου που αφορά τις ταμειακές ροές. Ο δανεισμός σε σταθερά επιτόκια εκθέτει την Εταιρεία σε κίνδυνο επιτοκίου που αφορά τη δίκαιη αξία. Η Διεύθυνση της Εταιρείας παρακολουθεί τις διακυμάνσεις στα επιτόκια σε συνεχή βάση και ενεργεί ανάλογα.

7.3.3 Κίνδυνος ρευστότητας

Ο κίνδυνος ρευστότητας είναι ο κίνδυνος που προκύπτει, όταν η λήξη των στοιχείων ενεργητικού και υποχρεώσεων δεν συμπίπτουν. Όταν οι λήξεις δεν συμπίπτουν, η αποδοτικότητα μπορεί να αυξηθεί, αλλά ταυτόχρονα μπορεί να αυξηθεί ο κίνδυνος ζημιών. Η Εταιρεία εφαρμόζει διαδικασίες με σκοπό την ελαχιστοποίηση τέτοιων ζημιών, όπως η διατήρηση ικανοποιητικών ποσών μετρητών και άλλων στοιχείων ενεργητικού με υψηλή ρευστότητα και με το να διατηρεί ένα ικανοποιητικό ποσό σε δεσμευμένες πιστωτικές διευκολύνσεις.

7.3.4 Συναλλαγματικός κίνδυνος

Ο συναλλαγματικός κίνδυνος είναι ο κίνδυνος, κατά τον οποίο η αξία των χρηματοοικονομικών μέσω κυμαίνεται λόγω αλλαγών στις συναλλαγματικές ισοτιμίες. Ο συναλλαγματικός κίνδυνος προκύπτει όταν μελλοντικές εμπορικές συναλλαγές και τα αναγνωρισμένα στοιχεία ενεργητικού και υποχρεώσεις είναι σε νόμισμα διαφορετικό από το νόμισμα λειτουργίας της Εταιρείας. Η Εταιρεία εκτίθεται σε συναλλαγματικό κίνδυνο, που προκύπτει από συναλλαγές σε διάφορα νομίσματα, κυρίως δολάρια Ηνωμένων Πολιτειών. Η Διεύθυνση της Εταιρείας παρακολουθεί τις διακυμάνσεις στις συναλλαγματικές ισοτιμίες σε συνεχή βάση και ενεργεί ανάλογα.

7.4 ΚΙΝΔΥΝΟΙ ΣΕ ΣΧΕΣΗ ΜΕ ΤΙΣ ΜΕΤΟΧΕΣ ΤΗΣ ΕΤΑΙΡΕΙΑΣ

7.4.1 Κίνδυνος Αγοράς Διαπραγμάτευσης

Η Εταιρεία υπέβαλε αίτηση για εισαγωγή στην ΝΕΑ Αγορά του Χρηματιστηρίου Αξιών Κύπρου, η οποία αφορά μια ΜΗ ρυθμιζόμενη χρηματιστηριακή αγορά, η οποία αποτελεί Πολυμερή Μηχανισμό Διαπραγμάτευσης με βάση τον Νόμο 114(Ι)-2007, στην οποία απευθύνονται μικρότερες, νεοαναπτυσσόμενες εταιρείες.

ΟΙ ΜΕΤΟΧΕΣ ΤΗΣ ΕΤΑΙΡΕΙΑΣ ΔΕΝ ΑΠΟΤΕΛΟΥΝ ΚΑΤΑΛΛΗΛΗ ΕΠΕΝΔΥΣΗ ΓΙΑ ΟΛΟΥΣ ΤΟΥΣ ΕΠΕΝΔΥΤΕΣ.

Κάθε πιθανός επενδυτής σε οποιοσδήποτε αξίες εισηγμένες σε μη ρυθμιζόμενη αγορά, όπως είναι η ΝΕΑ, πρέπει να αξιολογήσει την καταλληλότητα μιας τέτοιας επένδυσης, λαμβάνοντας υπόψη τα ιδιαίτερα χαρακτηριστικά της.

Συγκεκριμένα κάθε πιθανός επενδυτής πρέπει:

Να έχει την απαραίτητη γνώση και εμπειρία, έτσι ώστε να είναι σε θέση να προβεί σε ουσιαστική αξιολόγηση και κατανόηση των κινδύνων που εμπεριέχονται σε μια τέτοια επένδυση, στα πλαίσια της ιδιαίτερης οικονομικής κατάστασής του, την επένδυση σε μετοχές της Εταιρείας και τις επιπτώσεις που δύναται να επιφέρει μια τέτοια επένδυση στο συνολικό του χαρτοφυλάκιο,

Να έχει ικανοποιητικούς οικονομικούς πόρους και ρευστότητα, έτσι ώστε να μπορέσει να επωμισθεί όλους τους κινδύνους της επένδυσής του,

Να κατανοήσει ότι υπάρχει περίπτωση να μην καταφέρει να πωλήσει τις μετοχές του για μεγάλο χρονικό διάστημα ή και καθόλου και

Να είναι σε θέση να αξιολογήσει (είτε ο ίδιος είτε με τη βοήθεια οικονομικών συμβούλων) τα πιθανά σενάρια, που αφορούν τους παράγοντες που δύναται να επηρεάσουν την επένδυσή του, όπως είναι το ευρύτερο οικονομικό περιβάλλον ή άλλοι παράγοντες και στη δυνατότητά του να αναλάβει τους κινδύνους που εμπεριέχονται στην επένδυσή του.

7.4.2 Κίνδυνος Καθυστέρησης/ Αδυναμίας Εισαγωγής

Η Εταιρεία έχει μετατραπεί δημόσια Εταιρεία με βάση το Κεφ.113 και έχει υποβάλει αίτηση στο Χρηματιστήριο Αξιών Κύπρου για εισαγωγή της στη Νεοαναπτυσσόμενων Εταιρειών Αγορά και αναμένει την απόφαση του Διοικητικού Συμβουλίου του Χρηματιστηρίου για τελική έγκριση εισαγωγής. Ο κίνδυνος να μην υλοποιηθεί η εισαγωγή δεν μπορεί να αποκλειστεί. Ως εκ τούτου, η Εταιρεία είναι πιθανόν να παραμείνει Ιδιωτική με περιορισμούς στη δυνατότητα μεταβίβασης των μετοχών, ή και να παραμείνει δημόσια μη εισηγμένη, πράγμα που συνεπάγεται περιορισμό της δυνατότητας του μετόχου της Εταιρείας να ρευστοποιήσει την Επένδυσή του.

7.4.3 Κίνδυνος Μειωμένης Διασποράς

Η διασπορά του μετοχικού κεφαλαίου της Εταιρείας δεν προβλέπεται ότι θα είναι πολύ μεγάλη. Ως εκ τούτου, ο Επενδυτής θα πρέπει να αξιολογήσει την επέκταση, που θα έχει μια τέτοια μειωμένη διασπορά, τόσο στις δυνατότητες διαπραγμάτευσης των μετοχών του, όσο και στις δυνατότητες ρευστοποίησης της επένδυσής του και στην αυξημένη επίδραση που θα έχουν οι μεγάλοι μέτοχοι, τόσο στην τιμή, όσο και σε κάθε στοιχείο της διαπραγμάτευσης των μετοχών, όπως και σε κάθε εταιρική ενέργεια.

7.4.4 Κίνδυνος Διακύμανσης Τιμών

Σε περίπτωση που η Εταιρεία εισαχθεί στη ΝΕΑ Αγορά, ως η πρόθεση της, είναι σαφές ότι η τιμή της μετοχής θα τυγχάνει διακύμανσης, η οποία δεν θα συνδέεται κατ' ανάγκη στη δραστηριότητα ή στις προοπτικές της Εταιρείας, αλλά σε γενικότερους, εξωγενείς προς την Εταιρεία παράγοντες. Οι διακυμάνσεις των επιτοκίων, οι συνθήκες της αγοράς, η ψυχολογία των επενδυτών και η οικονομική κρίση είναι μερικοί από τους παράγοντες, που μπορεί να επηρεάσουν την τιμή της μετοχής και τον όγκο των συναλλαγών. Επίσης, είναι πιθανόν η απόκλιση των αποτελεσμάτων της Εταιρείας από τα προβλεπόμενα, ή και από τα αναμενόμενα από τρίτους, να επηρεάσουν την τιμή και τον όγκο συναλλαγών της Εταιρείας. Δεν μπορεί να αποκλειστεί η πιθανότητα, οι τιμές διαπραγμάτευσης των μετοχών της Εταιρείας να είναι χαμηλότερες από την τιμή διάθεσης της παρούσας έκδοσης.

7.5 ΑΛΛΟΙ ΚΙΝΔΥΝΟΙ

7.5.1 Κίνδυνος Καταστροφών

Σε περιπτώσεις ανωτέρας βίας (force majeure risk), όπως σεισμός, τρομοκρατία, πλημμύρες κλπ., η Εταιρεία ενδέχεται να επηρεαστεί αρνητικά, όπως θα επηρεαστεί και οποιαδήποτε άλλη επιχειρηματική μονάδα.

7.5.2 Οικονομική Κρίση

Η κάμψη της οικονομικής δραστηριότητας και ο περιορισμός ανάπτυξης του εθνικού προϊόντος πιθανόν να επιφέρει αρνητικά αποτελέσματα και να επιδράσει μειωτικά στη μεγέθυνση των εργασιών της Εταιρείας καθώς περιορίζεται η καταναλωτική δαπάνη. Προς το παρόν και μέχρι σήμερα η Εταιρεία δεν έχει ουσιώδη επίδραση στις εργασίες της από την υφιστάμενη παγκόσμια οικονομική κρίση.

8 ΕΞΕΛΙΞΗ ΜΕΤΟΧΙΚΟΥ ΚΕΦΑΛΑΙΟΥ

8.1 ΟΝΟΜΑΣΤΙΚΟ ΜΕΤΟΧΙΚΟ ΚΕΦΑΛΑΙΟ

Από την ίδρυση της Εταιρείας στις 10/05/1991 μέχρι τις 13/12/2007, το εγκεκριμένο μετοχικό κεφάλαιο της Εταιρείας ανερχόταν σε Λ.Κ 10.000 και ήταν διαιρεμένο σε 10.000 συνήθεις μετοχές ονομαστικής αξίας Λ.Κ. 1,00 η κάθε μία.

Την 1 Ιανουαρίου 2008, το εγκεκριμένο μετοχικό της κεφάλαιο μετατράπηκε σε ευρώ και διαμορφώθηκε σε €17.100, διαιρεμένο σε 10.000 μετοχές ονομαστικής αξίας €1,71 η κάθε μία.

Στις 30 Αυγούστου 2010 το εγκεκριμένο μετοχικό κεφάλαιο μετατράπηκε από €17.100 διαιρεμένο σε 10.000 μετοχές ονομαστικής αξίας €1,71 σε €17.100 διαιρεμένο σε 68.400 μετοχές ονομαστικής αξίας €0,25 η κάθε μία.

Στις 30 Αυγούστου 2010 το εγκεκριμένο μετοχικό κεφάλαιο αυξήθηκε από €17.100 διαιρεμένο σε 68.400 μετοχές ονομαστικής αξίας €0,25 σε €10.000.000 διαιρεμένο σε 40.000.000 μετοχές ονομαστικής αξίας €0,25, με τη δημιουργία 39.931.600 νέων μετοχών ονομαστικής αξίας €0,25.

8.2 ΕΚΔΟΜΕΝΟ ΜΕΤΟΧΙΚΟ ΚΕΦΑΛΑΙΟ

Από την ίδρυση της Εταιρείας στις 10/05/1991 μέχρι και τις 31/12/2007, το εκδομένο και πλήρως εξοφλημένο μετοχικό κεφάλαιο της Εταιρείας ανερχόταν σε Λ.Κ 10.000 και ήταν διαιρεμένο σε 10.000 συνήθεις μετοχές ονομαστικής αξίας Λ.Κ. 1,00 η κάθε μία.

Την 1 Ιανουαρίου 2008, το εκδομένο μετοχικό της κεφάλαιο μετατράπηκε σε ευρώ και διαμορφώθηκε σε €17.100, διαιρεμένο σε 10.000 μετοχές ονομαστικής αξίας €1,71 η κάθε μία.

Στις 30 Αυγούστου 2010 το εκδομένο μετοχικό κεφάλαιο μετατράπηκε από €17.100 διαιρεμένο σε 10.000 μετοχές ονομαστικής αξίας €1,71 σε €17.100 διαιρεμένο σε 68.400 μετοχές ονομαστικής αξίας €0,25.

Στις 30 Αυγούστου 2010, μετά από κεφαλαιοποίηση του ποσού των €7.544.400, το οποίο ήταν διαθέσιμο για διανομή με την έκδοση και παραχώρηση 30.177.600 μετοχών προς τον υφιστάμενο μέτοχο, το εκδομένο μετοχικό κεφάλαιο της Εταιρείας αυξήθηκε σε €7.561.500 διαιρεμένο σε 30.246.000 μετοχές ονομαστικής αξίας €0,25.

Στις 4 Οκτωβρίου 2010 μετά από κεφαλαιοποίηση του ποσού των €200.000 από οφειλές της εταιρείας προς τον κ. Παντελή Κωνσταντίνου, με την παραχώρηση 800.000 μετοχών το εκδομένο μετοχικό κεφάλαιο της Εταιρείας αυξήθηκε σε €7.761.500 διαιρεμένο σε 31.046.000 μετοχές ονομαστικής αξίας €0,25.

Στις 02/05/2011 με απόφαση του το Διοικητικό Συμβούλιο η Εταιρεία αποφάσισε την παραχώρηση 4.005.833 μετοχών με ιδιωτικής τοποθέτησης με αποτέλεσμα το εκδομένο μετοχικό κεφάλαιο της

εταιρείας να αποτελείται από 35.051.833 μετοχές. Η τιμή διάθεσης των μετοχών οι οποίες παραχωρήθηκαν με ιδιωτική τοποθέτηση ανέρχεται σε €1,20. Η τιμή διάθεσης των μετοχών με ιδιωτική τοποθέτηση είναι η ίδια με την τιμή εισαγωγής των μετοχών στο Χρηματιστήριο Αξιών Κύπρου στη ΝΕΑ Αγορά.

Το κεφάλαιο το οποίο εισέπραξε η εταιρεία κατά την ιδιωτική τοποθέτηση, ύψους €3.426.999,60, χρησιμοποιήθηκε ως κεφάλαιο κίνησης και σε διάφορες επενδύσεις τις οποίες προέβηκε η εταιρεία. Να αναφέρουμε ότι 1.100.000 μετοχές από την έκδοση της ιδιωτικής τοποθέτησης παραχωρήθηκαν για εξασφάλιση συμμετοχών της Εταιρείας και 50.000 μετοχές παραχωρήθηκαν για προεξόφληση υπηρεσιών και προϊόντων.

Κυριότερη επένδυση ήταν η εξαγορά 500.000 μετοχών, ονομαστικής αξίας €1,71, της Παγκύπριας Εταιρείας Αρτοποιιών Δημόσια Εταιρεία Λτδ. Η Παγκύπρια Εταιρεία Αρτοποιιών Δημόσια Εταιρεία Λτδ μεταβίβασε από το νέο εκδοθέν μετοχικό κεφάλαιο 250.000 μετοχές στην P.C. Splash Water Public Company Ltd στην τιμή των €6,00. Επιπλέον, η Παγκύπρια Εταιρεία Αρτοποιιών Δημόσια Εταιρεία Λτδ αντάλλαξε τις υπόλοιπες 250.000 μετοχές με 1.100.000 μετοχές της P.C. Splash Water Public Company Ltd στην τιμή €5,28.

8.3 ΔΙΑΣΠΟΡΑ ΜΕΤΟΧΙΚΟΥ ΚΕΦΑΛΑΙΟΥ

ΔΙΑΣΠΟΡΑ ΜΕΤΟΧΙΚΟΥ ΚΕΦΑΛΑΙΟΥ			
Θέση	Αρ. Μετόχων (όπου εφαρμόζεται)	Αρ. Μετοχών (άμεση και έμμεση)	%*
Πρόεδρος-Παντελής Κωνσταντίνου	1	31.045.994	88,57%
Μέλη Διοικητικού Συμβουλίου	3**	116.668	0,33%
Γενικός Διευθυντής	Δεν Εφαρμόζεται	0	0%
Οικονομικός Διευθυντής	Δεν Εφαρμόζεται	0	0%
Προϊστάμενος Λογιστηρίου	Δεν Εφαρμόζεται	0	0%
Γραμματέας-Α.Ι.Λ. Nominee Services Ltd	3***	166.668	0,48%
Ελεγκτές	1****	1	0,000003%
Αγορά Ιδίων Μετοχών	Δεν Εφαρμόζεται	0	0%
Ταμείο Προνοίας Υπαλλήλων	Δεν Εφαρμόζεται	0	0%
Κύριοι Μέτοχοι άνω του 5%	1*****	2.350.000	6,704%
Σύνολο	9	33.679.331	96,089%
Διασπορά στο Ευρύ Κοινό	8	1.372.502	3,916%
Σύνολο Μετοχικού Κεφαλαίου	17	35.051.833	100,00%
Φυσικά και Νομικά πρόσωπα με ποσοστό κατοχής του κάθε μετόχου ξεχωριστά να μην υπερβαίνει το 2% των μετοχών	14	555.839	1,59%
Ολικό (Φυσικά και Νομικά Πρόσωπα)	17	35.051.833	100,00%

*Έγινε στρογγυλοποίηση στο δεύτερο δεκαδικό ψηφίο προς τα κάτω

** Στα μέλη του Διοικητικού Συμβουλίου δεν περιλαμβάνεται ο Εκτελεστικός Πρόεδρος

***Η συμμετοχή του Γραμματέα είναι άμεση και έμμεση. Η έμμεση συμμετοχή προκύπτει λόγω της συμμετοχής της εταιρείας Barrand Holding Ltd και της εταιρείας JHS Cyprus Ltd

****Η συμμετοχή των Ελεγκτών είναι έμμεση και προκύπτει λόγω της συμμετοχής του κ. Ανδρέα Ευθυβούλου

*****Στους Κύριους Μετόχους άνω του 5% δεν περιλαμβάνεται ο Εκτελεστικός Πρόεδρος

9 ΚΥΡΙΟΙ ΜΕΤΟΧΟΙ

ΜΕΤΟΧΟΙ ΕΤΑΙΡΕΙΑΣ				
Μέτοχος	Άμεσα	Έμμεσα	Σύνολο	
			Μετοχές	%*
Παντελής Κωνσταντίνου	31.045.994	0	31.045.994	88,57%
Rokka Corporation (Singapore) PTE Ltd	2.350.000	0	2.350.000	6,70%
Ευρύ Κοινό	1.372.502	0	1.372.502	3,92%
Λοιποί Μέτοχοι**	283.337	0	283.337	0,81%
Σύνολο	35.051.833	0	35.051.833	100,00%
Σημειώσεις:				
*Έγινε στρογγυλοποίηση στο δεύτερο δεκαδικό ψηφίο προς τα κάτω				
** Ο Γραμματέας της Εταιρείας, A.I.L. Nominee Services Ltd, κατέχει άμεσα και έμμεσα 166.668 μετοχές, 0,48% του εκδοθέν μετοχικού κεφαλαίου της Εταιρείας. Οι 166.667 μετοχές κατέχονται έμμεσα για τις εταιρείες Barrand Holding Ltd και JHS Cyprus Ltd				

ΔΙΟΙΚΗΤΙΚΟ ΣΥΜΒΟΥΛΙΟ				
Μέτοχος	Άμεσα	Έμμεσα	Σύνολο	
			Μετοχές	%*
Παντελής Κωνσταντίνου	31.045.994	0	31.045.994	88,57%
Μιχάλης Χ'Γιάννης	50.000	0	50.000	0,14%
Χρίστης Λοττίδης	0	41.667**	41.667	0,12%
Κωνσταντίνος Ζένιος	25.001	0	25.001	0,07%
Σύνολο	31.120.995	41.667	31.162.662	88,90%
Σημειώσεις:				
*Έγινε στρογγυλοποίηση στο δεύτερο δεκαδικό ψηφίο προς τα κάτω				
**Οι μετοχές οι οποίες κατέχονται έμμεσα από τον κ. Χρίστης Λοττίδης ανήκουν στην εταιρεία Ν.Δ.Δ. Ειδικές Εκδόσεις Λτδ				

10 ΣΤΟΧΟΙ – ΠΡΟΟΠΤΙΚΕΣ - ΕΠΙΧΕΙΡΗΜΑΤΙΚΟ ΣΧΕΔΙΟ – ΑΝΤΛΗΣΗ ΚΕΦΑΛΑΙΩΝ

10.1 ΕΠΙΧΕΙΡΗΜΑΤΙΚΟ ΣΧΕΔΙΟ

10.1.1 Εισαγωγή

Η Εταιρεία έχει εκπονήσει τριετές επιχειρηματικό πλάνο, στο οποίο προβλέπονται οι κύριοι άξονες με τους οποίους η Εταιρεία θα αναπτύξει τις εργασίες της, καθώς επίσης και οι κύριοι άξονες επενδύσεών της.

10.1.2 Μεσοπρόθεσμοι Στόχοι

Οι κυριότεροι μεσοπρόθεσμοι στόχοι της Εταιρείας (οι οποίοι ορίζονται ως στόχοι 3 ετίας) είναι:

Η μεγιστοποίηση της αξίας της Εταιρείας με απώτερο σκοπό την αύξηση απόδοσης προς όφελος των μετόχων.

Η διατήρηση και βελτίωση του υψηλού ρυθμού ανάπτυξης εισοδημάτων και κερδών της Εταιρείας.

Η αύξηση της αξίας των συμμετοχών της Εταιρείας και η εξασφάλιση μεγαλύτερης συμμετοχής σε αυτές τις επενδύσεις που είναι κερδοφόρες.

Η δημιουργία εργοστασίου παραγωγής και συσκευασίας καφέ στην Κύπρο.

10.1.3 Βραχυπρόθεσμοι Στόχοι

Οι κυριότεροι βραχυπρόθεσμοι στόχοι της Εταιρείας (οι οποίοι ορίζονται ως στόχοι 2 ετίας) είναι:

Η ανάπτυξη των πωλήσεων κατάλληλων προϊόντων της Εταιρείας και η αύξηση της γκάμας της Εταιρείας με νέα προϊόντα.

Η ανάπτυξη των πωλήσεων των κυριοτέρων προϊόντων της Εταιρείας σε άλλες γεωγραφικές περιοχές.

Ο εντοπισμός και συμμετοχή σε εταιρείες σχετικές ή παρεμφερείς με τον κλάδο της Εταιρείας.

10.2 ΣΧΕΔΙΑΣΜΟΣ 2011

10.2.1 Ανάπτυξη Πωλήσεων Φρουτοποτών Λουξ

Τα φρουτοποτά Λουξ αυτή τη στιγμή αποτελούν προτεραιότητα για την Εταιρεία. Οι πωλήσεις της Εταιρείας στο προϊόν αυτό σημειώνουν συνεχή ανάπτυξη. Η προσπάθεια της εταιρείας για τα επόμενα 1 με 2 χρόνια θα είναι να καταστήσει τα αναψυκτικά Λούξ μια από τις κύριες επιλογές των Κυπρίων.

10.2.2 Ανάπτυξη Πωλήσεων καφέ ΡΟΚΚΑ σε Αγορές του Εξωτερικού

Ο καφές ΡΟΚΚΑ αποτελεί τη ναυαρχίδα των προϊόντων της Εταιρείας. Οι πωλήσεις και το μερίδιο αγοράς στην Κύπρο διατηρούνται στο 60%. Η προσπάθεια της Εταιρείας για το προϊόν αυτό είναι η ανάπτυξη των πωλήσεων στην Ευρώπη και τη Μέση Ανατολή μέσω εξαγωγών προς τρίτους προμηθευτές από τις χώρες αυτές.

10.2.3 Συμμετοχή και Διαχείριση Δικτύου Πωλήσεων

Η Εταιρεία βρίσκεται σε διαπραγματεύσεις για να αποκτήσει συμμετοχή σε Εταιρεία που διαθέτει δίκτυο λιανικών πωλήσεων. Είναι αδύνατον στο παρόν στάδιο να αποκαλυφθεί είτε η εταιρεία, είτε και οι λεπτομέρειες της συμμετοχής. Η απόκτηση από την Εταιρεία δυνατότητα συμμετοχής σε εταιρεία που διαθέτει Δίκτυο Πωλήσεων είναι στρατηγικής σημασίας, τόσο για την προώθηση των προϊόντων της Εταιρείας, όσο και για τις οικονομίες κλίμακας που θα δημιουργηθούν τόσο για την Εταιρεία όσο και για τις συνδεδεμένες με αυτή εταιρείες.

10.2.4 Συμμετοχή σε άλλες Εταιρείες

Η Εταιρεία εξετάζει το ενδεχόμενο συμμετοχής σε άλλες εταιρείες με εργασίες σχετικές ή παρεμφερείς με τις εργασίες της Εταιρείας. Επί του παρόντος δεν υπάρχει οποιαδήποτε συγκεκριμένη διαπραγμάτευση και ως εκ τούτου δεν μπορεί να γίνει πιο αναλυτική αναφορά σ' αυτές τις ενέργειες, πέραν της συμμετοχής της στην Παγκύπρια Εταιρεία Αρτοποιιών.

10.2.5 Επιλογή και Συμμετοχή σε άλλες Επενδύσεις

Μέσα στο 2011 η Εταιρεία προτίθεται να αυξήσει τις Επενδύσεις που έχει κυρίως σε ακίνητα και μετρητά. Οι επενδύσεις σε ακίνητα κυρίως θα σχετίζονται με ακίνητα τα οποία είναι αναγκαία ή υποβοηθητικά για τις εργασίες της Εταιρείας ή συνδεδεμένων με αυτή. Η διατήρηση, ή η αύξηση των μετρητών της εταιρείας θα σχετίζεται κυρίως με τη διατήρηση ρευστότητας της Εταιρείας και μέσα στα πλαίσια διαχείρισης του ρίσκου της Εταιρείας.

10.3 ΣΧΕΔΙΑΣΜΟΣ 2012

10.3.1 Συνέχιση του Σχεδιασμού 2011

Ο σχεδιασμός, οι επενδύσεις και οι ενέργειες του 2011 δεν αναμένονται να ολοκληρωθούν από το πρώτο έτος. Ως εκ τούτου θα είναι αναγκαία η συνέχιση των ενεργειών του 2011 και μέσα στο 2012 τουλάχιστον.

10.3.2 Ανάπτυξη των εργασιών Δικτύου Πωλήσεων

Το δίκτυο πωλήσεων της Εταιρείας είναι ένα από τα καλύτερα που υπάρχουν στην Κύπρο. Η Εταιρεία έχει πρόθεση να εξετάσει τη δυνατότητα ανάπτυξης του εν λόγω τμήματος της Εταιρείας για να το καταστήσει από υποστηρικτικό σε παραγωγικό τμήμα της.

10.3.3 Δημιουργία εργοστασίου παραγωγής και συσκευασίας καφέ στην Κύπρο

Η δημιουργία εργοστασίου παραγωγής και συσκευασίας καφέ στην Κύπρο σε συνεργασία με την εταιρεία Rokka Corporation (Singapore) PTE Ltd Το εργοστάσιο θα χρησιμοποιείται και για εξαγωγές στα Βαλκάνια και την Μέση Ανατολή. Η εν λόγω επένδυση προβλέπεται να μειώσει αρκετά το κόστος

της εταιρείας, καθώς επίσης και να αυξήσει τις πωλήσεις μέσω των εξαγωγών, με αποτέλεσμα την αύξηση της κερδοφορίας.

10.4 ΠΡΟΟΡΙΣΜΟΣ ΑΝΤΛΗΣΗΣ ΚΕΦΑΛΑΙΩΝ

Δεν εφαρμόζεται αφού η εταιρεία δεν θα προβεί σε άντληση κεφαλαίων.

11 ΔΙΟΙΚΗΤΙΚΟ ΣΥΜΒΟΥΛΙΟ – ΟΡΓΑΝΩΤΙΚΗ ΔΟΜΗ

11.1 ΔΙΟΙΚΗΤΙΚΟ ΣΥΜΒΟΥΛΙΟ

Η σύνθεση του Διοικητικού Συμβουλίου της Εταιρείας κατά την ημερομηνία του παρόντος Πληροφοριακού Εγγράφου παρουσιάζεται στον πιο κάτω πίνακα, ο οποίος εμφανίζει τόσο τα ονοματεπώνυμα, όσο και την ιδιότητα των Διοικητικών Συμβούλων:

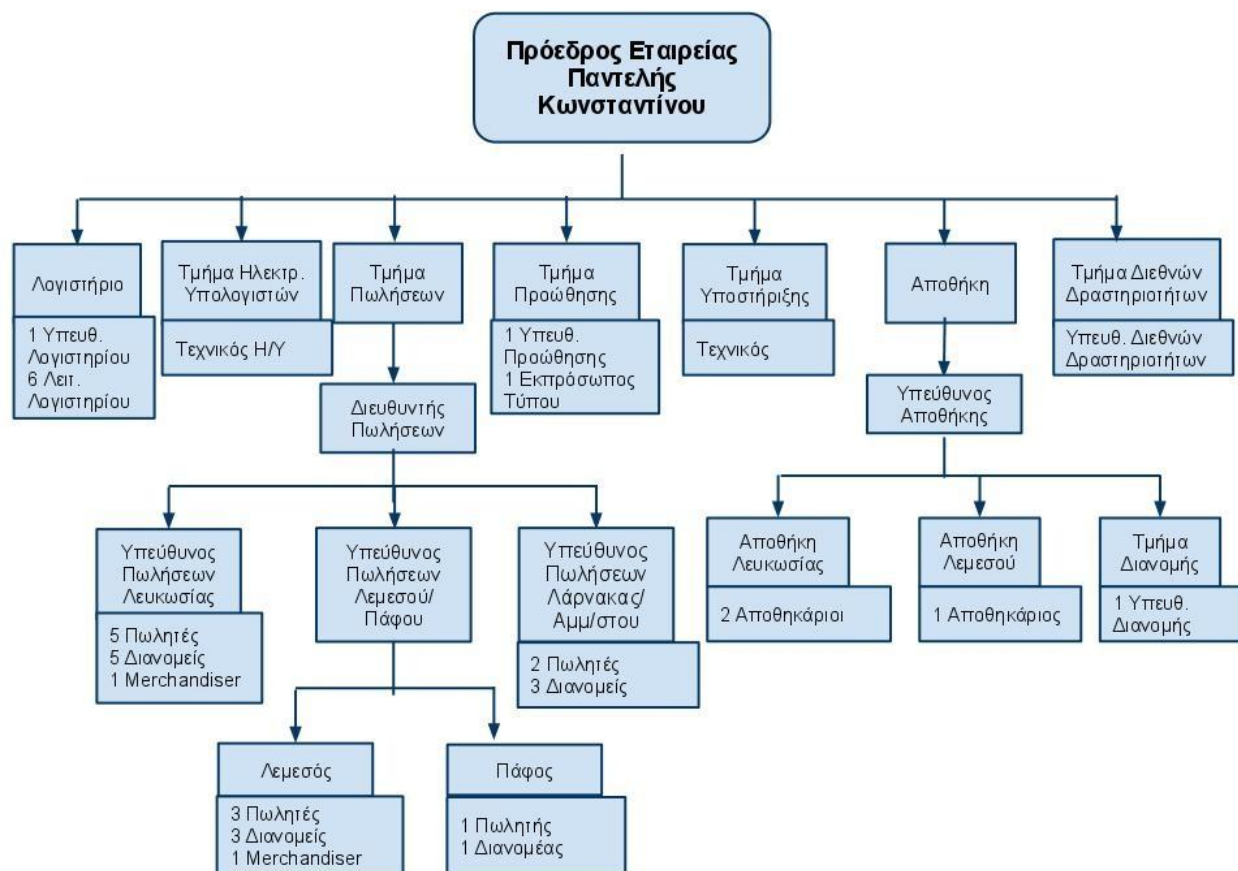
ΔΙΟΙΚΗΤΙΚΟ ΣΥΜΒΟΥΛΙΟ	
ΕΚΤΕΛΕΣΤΙΚΟΣ ΠΡΟΕΔΡΟΣ Παντελής Κωνσταντίνου Επιχειρηματίας	Σπούδασε Λογιστικά (BA Accounting) στην Καλιφόρνια και ολοκλήρωσε τις μεταπτυχιακές του σπουδές στο Golden Gate University στην Καλιφόρνια, με μεταπτυχιακό τίτλο Business Administration (MBA) - International Business and Finance. Διετέλεσε Pricing Manager στην εταιρεία NCR Middle East για 2 χρόνια μέχρι την δημιουργία της δικής του εταιρείας P.C. Splash Water Public Company Ltd. Από το 1991 μέχρι σήμερα είναι Εκτελεστικός Πρόεδρος στην P.C. Splash Water Public Company Ltd. Επίσης, ο κ. Παντελής είναι Πρόεδρος του σωματίου ΡΟΚΚΑ ΑΕΚ Καραβά-Λάμπουσα.
ΕΚΤΕΛΕΣΤΙΚΟ ΜΕΛΟΣ Κωνσταντίνος Ζένιος Δημοσιογράφος - Στέλεχος Επιχειρήσεων	Απόφοιτος του Πανεπιστημίου Σόφιας με μεταπτυχιακό στη Δημοσιογραφία και Διοίκηση Μέσων Μαζικής Ενημέρωσης. Εργάστηκε στο Ραδιοφωνικό Σταθμό ΣΚΑΙ 104 στην Αθήνα, καθώς επίσης και ως καθηγητής σε Κυπριακό κολλέγιο. Επιπλέον, εργάστηκε ως αρχισυντάκτης στο Κεντρικό Δελτίο Ειδήσεων και στον τηλεοπτικό σταθμό Σίγμα. Από το 2004 μέχρι σήμερα είναι Διευθυντής στην εταιρεία Veltimor Communications Ltd και παράλληλα είναι υπεύθυνος του τμήματος μάρκετινγκ και προβολής της P.C. Splash Water Public Company Ltd.
ΜΗ ΕΚΤΕΛΕΣΤΙΚΟ ΜΕΛΟΣ Μιχάλης Χ' Γιάννης Συνθέτης - Τραγουδιστής	Δημοφιλής Έλληνας καλλιτέχνης με διεθνή σταδιοδρομία, ο οποίος σπούδασε στη Μουσική Ακαδημία Λονδίνου, εξασφαλίζοντας πτυχία στο πιάνο, κιθάρα και στα ανώτατα θεωρητικά μαθήματα. Τα περισσότερα από τα τραγούδια του και τα albums του, τα οποία έχουν κυκλοφορήσει, έχουν γίνει πλατινένια. Ο Μιχάλης Χ' Γιάννης έχει στηρίξει την προώθηση των προϊόντων της εταιρείας P.C. Splash Water Public Company Ltd.
ΜΗ ΕΚΤΕΛΕΣΤΙΚΟ ΜΕΛΟΣ Δρ. Χριστής Λοττίδης Νομικός – Επιχειρηματίας	Απόφοιτος του Νομικού τμήματος της Νομικής Σχολής Αθηνών και έχει διατριβή στο Συνταγματικό Δίκαιο στο Πάντειο Πανεπιστήμιο με θέμα το Σύνταγμα της Κύπρου. Έχει ασκήσει δικηγορία για αρκετά χρόνια σε δικηγορικό γραφείο και σήμερα είναι ιδιοκτήτης του δικηγορικού οίκου Λοττίδης και Λοττίδης με γραφείο σε Λευκωσία και Αθήνα. Είναι Γενικός Διευθυντής των Ειδικών Εκδόσεων και το 2009 έχει εκδώσει το πρώτο του νομικό σύγγραμμα που φέρει τον τίτλο "Το σύνταγμα της Κυπριακής Δημοκρατίας, η πολυπλοκότητά του και η ανεπιτυχής προσπάθεια αναθεώρησής του, το 1963" από τις Εκδόσεις Σακκουλα.

11.1.1 Σημαντικές συναλλαγές με μέλη του Διοικητικού Συμβουλίου

Στις πιο σημαντικές συναλλαγές με την Εταιρεία τα τελευταία χρόνια έχει προβεί ο κ. Παντελής Κωνσταντίνου, κυρίως με την παροχή από μέρους του ταμειακών διευκολύνσεων προς την Εταιρεία, οι οποίες κατά, ή περί την 31/12/2009 ανέρχονταν σε €374.672. Οι εν λόγω ταμειακές διευκολύνσεις έχουν διευθετηθεί από την Εταιρεία, μερικώς με την έκδοση μετοχών προς τον κ. Κωνσταντίνου προς εξόφληση περί τις €200.000 και μερικώς με την αποπληρωμή του υπολοίπου σε μετρητά κατά το 2010. Ταυτόχρονα ο κ. Κωνσταντίνου διατηρεί σύμβαση εργοδότησης με την Εταιρεία για 20 χρόνια, η οποία προβλέπει μισθοδοσία ύψους €120.000 για το 2011.

Συναλλαγές με την εταιρεία έχουν όλα τα μέλη του Διοικητικού Συμβουλίου, όπως παρουσιάζονται στον πιο κάτω πίνακα.

ΣΥΝΑΛΛΑΓΕΣ ΜΕ ΜΕΛΗ ΔΙΟΙΚΗΤΙΚΟΥ ΣΥΜΒΟΥΛΙΟΥ	
Όνομα	Είδος Συναλλαγής
Παντελής Κωνσταντίνου	Συμβάσεις εργοδότησης που προβλέπει μισθοδοσία για το 2011 ύψους €120.000
Μιχάλης Χ'Γιάννης	Παροχή διαφημιστικών υπηρεσιών προς την Εταιρεία. Η εν λόγω παροχή υπολογίζεται περίξ των €50.000 ετησίως. Δεν υπάρχει οποιαδήποτε γραπτή συμφωνία, αλλά κατανόηση
Χρίστης Λοττίδης	Μέτοχος και Διευθυντής σε εταιρείες οι οποίες παρέχουν διαφημιστικές υπηρεσίες ύψους €130.000 ετησίως
Κωνσταντίνος Ζένιος	Διευθυντής της εταιρείας Veltimor Communications Ltd η οποία παρέχει διαφημιστικές υπηρεσίες στην Εταιρεία περίπου €600.000 ετησίως



11.2 ΟΡΓΑΝΩΤΙΚΗ ΔΟΜΗ

11.3 ΠΡΟΣΩΠΙΚΟ

Στην εταιρεία P.C. Splash Water Public Company Ltd απασχολούνται 47 άτομα, οι οποίοι αποτελούν το σημαντικότερο περιουσιακό της στοιχείο.

Όπως φαίνεται και από το διάγραμμα της Οργανωτικής Δομής, η Εταιρεία αποτελείται από επτά τμήματα, λογιστήριο, Τμήμα Η/Υ, Τμήμα Πωλήσεων, Τμήμα Προώθησης, Τμήμα Υποστήριξης, Τμήμα Διεθνών Δραστηριοτήτων και Αποθήκη. Σχεδόν σε όλα τα τμήματα της Εταιρείας υπάρχουν υπεύθυνοι, οι οποίοι οργανώνουν το κάθε τμήμα. Όλα τα τμήματα είναι υπόλογα στον Πρόεδρο της Εταιρείας.

ΠΡΟΣΩΠΙΚΟ ΕΤΑΙΡΕΙΑΣ	
Πρόεδρος Εταιρείας	1
Λογιστήριο	
Υπευθυνος Λογιστηρίου	1
Λειτουργοί Λογιστηρίου	6
Τμήμα Προώθησης	
Υπευθυνος Τμήματος Προώθησης	1
Εκπρόσωπος Τύπου	1
Τμήμα Ηλεκτρονικών Υπολογιστών	
Τεχνικός Η/Υ	1
Αποθήκη	
Υπεύθυνος Αποθήκης	1
Τμήμα Διανομής	
Υπεύθυνος Τμήματος Διαμονής	1
Αποθηκάριοι Λευκωσίας	2
Αποθηκάριος Λεμεσού	1
Τμήμα Υποστήριξης	
Τεχνικός	1
Τμήμα Πωλήσεων	
Διευθυντής Πωλήσεων	1
Υπεύθυνος Πωλήσεων Λευκωσίας	1
Υπεύθυνος Πωλήσεων Λάρνακα/ Αμμοχώστου	1
Υπεύθυνος Πωλήσεων Λεμεσού/ Πάφου	1
Πωλητές	11
Διανομείς	12
Merchandisers	2
Τμήμα Διεθνών Δραστηριοτήτων-Ελλάδα	
Υπεύθυνος Διεθνών Δραστηριοτήτων	1

12 ΟΙΚΟΝΟΜΙΚΕΣ ΠΛΗΡΟΦΟΡΙΕΣ

Επισυνάπτονται οι ελεγμένες οικονομικές καταστάσεις για τα έτη 2010, 2009, 2008.

Η καθαρή θέση του εκδότη στις 31 Δεκεμβρίου 2010 ήταν €8.579.570 (σύνολο ίδιων κεφαλαίων).

Οι οικονομικές καταστάσεις του εκδότη έχουν συνταχθεί κατά τις διατάξεις:

1. του περί Εταιρειών Νόμου που αφορούν τις οικονομικές καταστάσεις των εταιρειών και σύμφωνα με τα Διεθνή Πρότυπα Χρηματοοικονομικής Αναφοράς όπως καθορίζεται με απόφαση του Συμβουλίου,
2. έχουν ελεγχθεί από αναγνωρισμένο ελεγκτικό οίκο, σύμφωνα με τα Διεθνή Ελεγκτικά Πρότυπα,
3. παρέχουν αληθινή και δίκαιη εικόνα της περιουσίας, της οικονομικής καταστάσεως και των αποτελεσμάτων του εκδότη, συμπεριλαμβανομένων της χρηματοοικονομικής επίδοσης και των ταμειακών ρών της.

Στην τελευταία έκθεση ελεγκτών της εταιρείας δεν εκφράζεται οποιαδήποτε επιφύλαξη ή δήλωση αδυναμίας έκφρασης γνώμης ή ουσιαστική αβεβαιότητα, ούτε επισύρεται η προσοχή των επενδυτών (Qualification on the auditors' report).

13 ΑΛΛΕΣ ΠΛΗΡΟΦΟΡΙΕΣ ΓΙΑ ΤΟΥΣ ΤΙΤΛΟΥΣ ΤΟΥ ΕΚΔΟΤΗ

Δεν υπάρχει οποιοσδήποτε περιορισμός στην ελεύθερη μεταβίβαση των τίτλων της Εταιρείας. Θα πρέπει να σημειωθεί ότι στις 7 Ιουλίου 2011, με την έγκριση σχετικού ψηφίσματος σε Έκτακτη Γενική Συνέλευση των μετόχων, αποφασίστηκε η μετατροπή της Εταιρείας σε δημόσια μέσω της υιοθέτησης καταστατικού δημόσιας Εταιρείας.

Η εταιρεία δεν έχει παραχωρήσει ειδικά δικαιώματα σε οποιονδήποτε μέτοχο.

Οι προτεινόμενοι τίτλοι για εισαγωγή είναι πλήρως αποπληρωμένοι.

13.1 ΜΕΡΙΣΜΑΤΙΚΗ ΠΟΛΙΤΙΚΗ

Τα τελευταία 7 χρόνια η Εταιρεία διατηρεί μια καθαρή και σταθερή μερισματική πολιτική και με συνέπεια εκδίδει μερίσματα ετησίως, περίπου το 70% του κέρδους της εταιρείας. Είναι πρόθεση του Διοικητικού Συμβουλίου να διατηρήσει την ίδια μερισματική πολιτική, εκτός εάν οι συνθήκες επιβάλλουν διαφορετική προσέγγιση.

Στην Ετήσια Γενική Συνέλευση της Εταιρείας η οποία πραγματοποιήθηκε στις 07 Ιουλίου 2011 αποφασίστηκε η καταβολή μερίσματος για το έτος 2010.

14 ΓΕΝΙΚΕΣ ΠΛΗΡΟΦΟΡΙΕΣ ΤΟΥ ΕΚΔΟΤΗ

Η αναμενόμενη χρηματιστηριακή αξίας του εκδότη είναι €42.062.200 (35.051.833 @ €1,20 ανά μετοχή).

Ο εκδότης είναι έτοιμος και ικανός να παραδώσει το Μητρώο του στο Κεντρικό Αποθετήριο και Μητρώο και να ανταποκριθεί σε οποιαδήποτε υποχρέωση του.

Ο εκδότης δεν εκδίδει ομόλογα ως εκ τούτου δεν μπορεί να γίνει αναφορά σε οποιουσδήποτε όρους έκδοσης ομολόγων.

15 ΦΟΡΟΛΟΓΙΚΟ ΚΑΘΕΣΤΩΣ

15.1 ΕΤΑΙΡΙΚΟΣ ΦΟΡΟΣ

Η Εταιρεία έχει φορολογική έδρα στην Κύπρο και φορολογείται στη βάση του ισχύοντος φορολογικού συστήματος της Κύπρου.

Σύμφωνα με τον περί Φορολογίας του Εισοδήματος Νόμο N118(I)/2002 (όπως τροποποιήθηκε) που ισχύει από την 1η Ιανουαρίου 2003, το φορολογητέο εισόδημα της Εταιρείας υπόκειται σε εταιρικό φόρο με συντελεστή 10%.

Εάν το εισόδημα της Εταιρείας από τόκους δεν προκύπτει από τη συνήθη διεξαγωγή της επιχείρησής της, ή δε συνδέεται στενά με τη συνήθη διεξαγωγή της επιχείρησής της, υπόκειται σε έκτακτη αμυντική εισφορά με συντελεστή 10%. Σε αυτή την περίπτωση το εισόδημα της Εταιρείας από τόκους απαλλάσσεται 100% από τον εταιρικό φόρο εισοδήματος.

Σε ορισμένες περιπτώσεις μερίσματα από το εξωτερικό μπορεί να υπόκεινται σε αμυντική εισφορά με ποσοστό 15%.

Μερίσματα που πληρώνει η ιθύνουσα εταιρεία σε μη νομικά πρόσωπα, που είναι φορολογικοί κάτοικοι Κύπρου, υπόκεινται σε καταβολή αμυντικής εισφοράς 15%. Μερίσματα που πληρώνει η ιθύνουσα εταιρεία σε φυσικά πρόσωπα, που δεν είναι φορολογικοί κάτοικοι Κύπρου και σε οποιαδήποτε νομικά πρόσωπα, δεν υπόκεινται σε έκτακτη εισφορά για την άμυνα.

Σύμφωνα με τις πρόνοιες του περί Έκτακτης Εισφοράς για την Άμυνα Νόμου N117(I)/2002 (όπως τροποποιήθηκε), που ισχύει από την 1η Ιανουαρίου 2003, εταιρεία η οποία είναι φορολογικός κάτοικος στην Κύπρο, λογίζεται ότι διανέμει 70% των λογιστικών κερδών της μετά τη φορολογία (όπως προσαρμόζονται με βάση τη νομοθεσία), υπό μορφή μερισμάτων, κατά το τέλος της περιόδου δύο ετών από το τέλος του φορολογικού έτους, στο οποίο τα κέρδη αναφέρονται και καταβάλλει έκτακτη εισφορά για την άμυνα με συντελεστή 15%, επί του υπολογισμένου μερίσματος που αναλογεί σε μετόχους (φυσικά πρόσωπα ή εταιρείες), που είναι φορολογικοί κάτοικοι Κύπρου. Αυτή η έκτακτη αμυντική εισφορά είναι πληρωτέα για λογαριασμό των μετόχων.

Το ποσό των υπολογισμένων μερισμάτων μειώνεται από οποιοδήποτε πραγματικό μέρισμα διανέμεται στη διάρκεια του έτους, στο οποίο τα κέρδη αναφέρονται (προμέρισμα) και των δύο ετών από το τέλος του φορολογικού έτους, στο οποίο τα κέρδη αναφέρονται.

Σε περίπτωση που πληρώνεται πραγματικό μέρισμα μετά την παρέλευση των δύο ετών, οποιοδήποτε ποσό λογιζόμενης διανομής μερίσματος μειώνει το πραγματικό μέρισμα επί του οποίου παρακρατείται έκτακτη εισφορά.

15.2 ΦΟΡΟΣ ΜΕΡΙΣΜΑΤΩΝ

15.2.1 Φορολογικοί Κάτοικοι Κύπρου

Μερίσματα που προέρχονται από εταιρεία που είναι φορολογικός κάτοικος Κύπρου, εξαιρούνται από τη φορολογία, αν καταβάλλονται σε άλλη Κυπριακή εταιρεία, ενώ υπόκεινται σε παρακράτηση έκτακτης αμυντικής εισφοράς 15%, αν καταβάλλονται σε φυσικό πρόσωπο φορολογικό κάτοικο της Κυπριακής Δημοκρατίας. Η εταιρεία που πληρώνει μέρισμα οφείλει να παρακρατήσει την έκτακτη αμυντική εισφορά κατά την πληρωμή του μερίσματος και να την καταβάλει στις φορολογικές Αρχές. Η αποκοπή αυτή αποτελεί τελικό φόρο.

Κάτοικοι Κύπρου θεωρούνται:

(i) άτομα που παραμένουν στην Κύπρο για μια ή περισσότερες περιόδους που υπερβαίνουν συνολικά τις 183 ημέρες σε ένα φορολογικό έτος, και (ii) εταιρείες των οποίων ο έλεγχος και η διεύθυνση ασκούνται στην Κύπρο.

15.2.2 Μη Φορολογικοί Κάτοικοι Κύπρου

Μερίσματα που προέρχονται από εταιρεία που είναι φορολογικός κάτοικος Κύπρου και καταβάλλονται σε μη φορολογικό κάτοικο Κύπρου (εταιρεία ή φυσικό πρόσωπο) απαλλάσσονται της φορολογίας στην Κύπρο, ανεξάρτητα από την ύπαρξη ή όχι σύμβασης για αποφυγή διπλής φορολογίας.

Σε περίπτωση μη φορολογικών κατοίκων Κύπρου, το μέρισμα καταβάλλεται χωρίς την παρακράτηση έκτακτης εισφοράς για την άμυνα 15%, εφόσον αυτοί έχουν προσκομίσει στην εταιρεία σχετικό έγγραφο για εξακρίβωση του όρου «Μη Κάτοικοι Κύπρου» για συγκεκριμένο έτος. Το έγγραφο αυτό πρέπει να προσκομίζεται στην εταιρεία κάθε χρόνο.

Εάν τα κέρδη, από τα οποία λαμβάνεται το μέρισμα, έχουν σε οποιοδήποτε στάδιο υποστεί λογιζόμενη διανομή, η έκτακτη εισφορά που καταβλήθηκε λόγω αυτής της διανομής σε μη φορολογικό κάτοικο Κύπρου (εταιρεία ή φυσικό πρόσωπο), επιστρέφεται, ύστερα από αίτηση του μετόχου.

Το Συμβούλιο του Χρηματιστηρίου έχει την ευχέρεια να ζητήσει επιπρόσθετα στοιχεία ή πληροφορίες ή διευκρινίσεις.

ΥΠΟΓΡΑΦΗ

.....

ΑΓΓΕΛΙΔΗΣ, ΙΩΑΝΝΙΔΗΣ

ΛΕΩΝΙΔΟΥ Δ.Ε.Π.Ε.

.....

Πρόεδρος

Παντελής Κωνσταντίνου